



Vigne

N°05
21/04/2020



Animateur filière

Marie-Hélène MARTIGNE
Chambre d'agriculture
de Gironde

mh.martigne@gironde.chambagri.fr

Suppléance :

François BALLOUHEY
Chambre d'agriculture
de Dordogne

Francois.ballouhey@dordogne.chambagri.fr

Directeur de publication

Dominique GRACIET
Président de la Chambre
Régionale Nouvelle-Aquitaine
Boulevard des Arcades
87060 LIMOGES Cedex 2
accueil@na.chambagri.fr

Supervision

DRAAF
Service Régional
de l'Alimentation
Nouvelle-Aquitaine
22 Rue des Pénitents Blancs
87000 LIMOGES

Supervision site de Bordeaux

*Reproduction intégrale
de ce bulletin autorisée.*

*Reproduction partielle autorisée
avec la mention « extrait du
bulletin de santé du végétal
Nouvelle-Aquitaine Vigne /
Edition Nord Aquitaine
N°5 du 21/04/20 »*



Edition Nord Aquitaine
(Départements 24/33/47)

Bulletin disponible sur bsv.na.chambagri.fr et sur le site de la DRAAF draaf.nouvelle-aquitaine.agriculture.gouv.fr/Bulletin-de-sante-du-vegetal

Recevez le Bulletin de votre choix **GRATUITEMENT**
en cliquant sur [Formulaire d'abonnement au BSV](#)

Consultez les **événements agro-écologiques** près de chez vous !

Dans le contexte actuel de confinement et compte tenu des difficultés de réalisation des observations sur le terrain, les équipes font leur maximum pour offrir une information la plus fiable possible.

Ce qu'il faut retenir

Phénologie

- **Stade moyen** : « F12 - 5/6 feuilles étalées ».

Données climatiques

- **Risque orageux à partir de samedi (prévisions météo incertaines, à surveiller).**

Mildiou

- **Risque en hausse.**

Black rot

- **Risque moyen.**

Oïdium

- **Contaminations sur parcelles à historique.**

Vers de la grappe

- **Poursuite du 1^{er} vol.**

Cicadelles de la Flavescence dorée

- **Premières larves observées.**

Le bulletin de cette semaine est réalisé à partir des premières données d'observations du réseau de parcelles, complétées par des données « tour de plaine ».

La qualité des données du BSV dépend, en grande partie, de la qualité et de la taille du réseau d'observations du vignoble Aquitain. Participez, vous aussi, tout au long de la saison à l'amélioration du réseau d'observations du BSV en multipliant vos signalements (maladies, ravageurs, événements climatiques...) sur le site [Web Alerte Vigne](#)

Données météorologiques de la semaine passée

• Températures

Les températures ont continué d'être clémentes. En effet, la température moyenne observée en Nord Aquitaine a de nouveau gagné 0,6°C. Elle est de 16,2°C (entre 15,5°C à Montagne (33) et 17,2°C à Vensac (33)). Les températures moyennes minimales les plus basses ont été enregistrées à Cestas (33), 9,4°C (11,3°C en moyenne sur le Nord Aquitaine), et les températures moyennes maximales les plus élevées ont été enregistrées à Les lèves (33), 23,6°C (22,3°C en moyenne sur le Nord Aquitaine).

• Pluviométries

Sur nos stations référencées, la moyenne des pluies enregistrées en 1 semaine est de 23 mm. Le maximum a été enregistré à Sauternes (33), 52 mm.

Le plus fort cumul de pluie a été enregistré sous l'orage du 17 ou celui du 18/04 : de 6 mm à 50 mm.

Etat général du vignoble

• Stades phénologiques

La vigne a pris 11 à 20 cm de pousse et a gagné 1 à 2 feuilles en 1 semaine. Le stade moyen observé, en Nord Aquitaine, est le stade « F12 - 5 à 6 feuilles étalées-grappes visibles ». Les stades phénologiques restent toujours hétérogènes d'un même secteur, et d'un secteur à l'autre.

De plus, nous observons toujours, sur les secteurs plus précoces, un stade plus avancé soit « G15 - Boutons agglomérés ».



**E09-2 à 3
feuilles étalées**



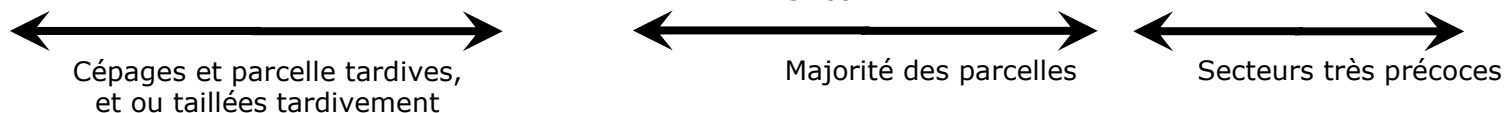
**E10-4 feuilles
étalées**



**F12-5 à 6 feuilles étalées-
grappes visibles**



G15- Boutons agglomérés



Les pampres à la base des pieds semblent de plus en plus visibles en particulier sur les parcelles précoces.

• Grêle du 17/04

En fin d'après-midi du 17/04, un orage violent a occasionné des dégâts dans un couloir Sud/Ouest - Nord/Est depuis la Gironde (partant du centre de l'Entre-deux Mers, passant sur le secteur St Emilionnais / Castillonnais) jusqu'en Dordogne.

Les dégâts observés vont de quelques impacts (feuilles trouées et/ou apex cassé, voire mannes sectionnées) à 100 % de destruction des organes herbacés de la vigne.

Les dégâts les plus significatifs ont été relevés sur les secteurs situés (source CA33, CA24, BGD Conseils) :

- en Gironde : Targon, La Sauve, Daignac, Grézillac, Branne, Tizac de Curton, Moulon, Ste Radegonde, Juillac, Flaujagues, Doulezon, Ruch, Vignonet, St Etienne de Lisse, St Emilion, St Christophe des Bardes, St Philippe d'Aiguille, Monbadon, Puisseguin, Francs, ainsi que Pellegrue, Massugas, Caplong, Eynesse, St Avit de Soulège ;

Selon les premières estimations réalisées par la CA33, 600 à 800 ha seraient touchés à plus de 80 %.

- en Dordogne : Montravel et en particulier la commune de Saint Méard de Gurçon.

Maladies fongiques

• Mildiou

Rappel des éléments de biologie

Les conditions nécessaires pour les contaminations de mildiou sont les suivantes :

- germination des œufs d'hiver en moins de 24 heures,
- vigne réceptive (au moins 1 feuille étalée),
- températures moyennes supérieures à 11°C,
- pluviométrie suffisante (3-5 mm minimum).

Modélisation (source IFV) réalisée le 20/04/2020 (J)

Les simulations sont établies à partir de 3 hypothèses météorologiques dont les hauteurs moyennes de pluie journalières sont réparties de la façon suivante sur :

Hypothèse météorologique	J	J+1	J+2	J+3	Cumul de pluie (en mm)
H1	0.7	3.5	0.2	0	4.4
H2	2.6	8.8	1.0	0.6	12.9
H3	5.8	15.2	4.6	1.7	27.4

Les températures minimales seront en baisse pour ces prochains jours et diminueront de 13 à 10°C. Les maximales seront en hausse et passeront de 20 à 23°C.

Les deux hypothèses météorologiques H1 et H3 n'ont que 10 % de chance d'être dépassées et constituent une limite à la zone d'incertitude due à la prévision météorologique.

Situation de J-7 à J	Simulation de J à J+3
<p>D'après le modèle, les pluies abondantes de la semaine dernière n'ont finalement pas été suffisantes pour relancer une dynamique épidémique du mildiou. L'environnement global défini par le risque potentiel, est resté peu favorable au développement du champignon sur la plus grande partie du territoire nord aquitain. Cette situation a pour effet de ralentir le processus d'installation du mildiou et de minorer les contaminations qui pourraient se produire. Seule, une zone comprenant le Libournais et le Nord-Ouest de l'Entre Deux Mers ont vu leur niveau de risque potentiel devenir fort.</p> <p>Le modèle indique que la maturation de la majorité des œufs d'hiver assurant la phase épidémique se poursuit et la constitution de stock d'inoculum prêt à contaminer s'est généralisée à tout le vignoble.</p> <p>Il a enregistré une généralisation des premières contaminations pré-épidémiques durant cette semaine écoulée. Des contaminations épidémiques atypiques dues aux fortes précipitations des 17 et 18 avril sont simulées dans les vignobles. La FTA en moyenne sur ces secteurs atteint 0.2 %. Ailleurs, elle reste faible : 0.002 %.</p>	<p>Selon l'hypothèse la plus probable, une aggravation du niveau de risque potentiel s'opèrera sur les vignobles du Libournais et de l'Entre Deux Mers ainsi que toutes les zones qui ont enregistré des fortes pluies orageuses ces 15 derniers jours (Sauternais, Les Esseintes, Cocomont, St Julien Beychevelle,...). Sur le reste du vignoble, ce changement de risque favorable est plus lent pour le moment. Toutefois, en cas de précipitations plus marquées et proche de H3, le niveau de risque potentiel s'aggravera de manière quasiment généralisée. Seul les deux tiers Est du Lot et Garonne restera à un niveau faible.</p> <p>Le modèle indique une poursuite mesurée de la maturation des œufs d'hiver et du stockage de ces derniers prêts à germer. En cas de pluies plus marquées et voisines de H3, une nette accélération du processus s'opèrera.</p> <p>Selon le modèle, les contaminations épidémiques ne sont pas encore prévues sur le régime de pluies définies en H2. En cas de fortes précipitations d'orages, des contaminations épidémiques seront générées, en raison d'évènements météorologiques considérés comme anormaux. En cas d'épisodes beaucoup plus pluvieux (H3), le modèle indique les premières contaminations épidémiques et de manière généralisée.</p>

FTA : Fréquence Théorique d'Attaque

Observation :

Une toute première tache de mildiou sporulante a été détectée le 15/04 dans le médoc (source CA33), sur une parcelle très précoce et très vigoureuse. Il s'agirait d'une contamination exceptionnelle issue des pluies du 5-6/04 qui n'est pas représentative de la situation globale au vignoble. Aucune nouvelle tache n'a été observée, depuis, sur cette même parcelle.

Evaluation du risque 2020 :

A ce jour, **la réceptivité de la vigne est atteinte.**

A partir de samedi, des risques d'orages sont annoncés. **Consultez régulièrement les prévisions météos sur votre secteur car elles restent très incertaines.**

Suite à des conditions exceptionnelles liées aux orages du 17 et 18/04, le modèle a de nouveau détecté des contaminations dites « atypiques », essentiellement sur les zones où le cumul de pluies enregistré à ces dates, a été supérieur à 20-25 mm. Sur ces secteurs, des taches pourraient éventuellement sortir courant semaine prochaine. A surveiller.

De plus, aucune tache ne nous a été remontée pour le moment sur les pluies orageuses conséquentes du 12/04 qui auraient provoqué des contaminations exceptionnelles selon le modèle. A surveiller pour les prochains jours.

Le modèle annonce la maturation de la majorité des œufs d'hiver de manière hétérogène géographiquement sur les prochains jours.

Des contaminations pré-épidémiques* sont annoncées sous les pluies actuelles. Les premières contaminations potentiellement épidémiques pourraient se produire sur une dégradation pluvieuse en fin de semaine/début de l'autre ou en cas de forts orages.

Situation globale



Risque moyen : contaminations pré-épidémiques à épidémique en cas d'une dégradation pluvieuse/orageuses

**Cf. Rappel Modélisation BSV n°3 du 7/04/20*

• Black-rot

Rappel des éléments de biologie

Au printemps a lieu la dissémination de la maladie par les ascospores produites par les périthèces, puis par les pycniospores produites par les pycnides, commençant parfois bien avant la fin du débourrement de la vigne jusqu'à la fermeture de grappe. Les ascospores peuvent être éjectées après une rosée ou une pluie même faible. Cette contamination peut durer jusqu'à 8h après l'arrêt des pluies.

Contamination primaire : les ascospores ont une capacité de germination différente en fonction de l'humidité relative et de la température :

- 10°C : 24 h d'humectation nécessaires
- 13°C – 24°C : 7 – 12 h d'humectation
- 27°C : 6 h d'humectation
- 32°C et plus : pas de contamination

Le feuillage de la vigne est réceptif de la sortie des premières feuilles à quelques jours après la floraison.

Facteurs favorisants :

- Présence de baies contaminées momifiées (grappillons non récoltés, restés accrochés au palissage, ou tombés sur le sol) sur la parcelle. Proximité d'une parcelle abandonnée et contaminée.
- Humidité stagnante sur les parcelles.

[Fiche pratique en ligne : INRA](#)

Méthodes alternatives :

- Eliminez les baies momifiées (grappillons non récoltés, restés accrochés au palissage) lors de la taille ou du pliage.
- Réduire l'humidité des parcelles (enherbement maîtrisé, drainage, combler les mouillères...).

Modélisation (source IFV)

Situation de J-7 à J	Simulation de J à J+3
Le risque potentiel s'est maintenu à un niveau globalement fort sur la très grande majorité du vignoble ce qui indique un environnement favorable au développement du champignon. L'obtention de périthèces, qui constituent un stock prêt à germer, s'est accélérée au cours des derniers jours. D'après le modèle, les contaminations épidémiques se sont généralisées sur tout le territoire.	Les conditions de développement du black-rot commenceront à se dégrader très faiblement durant ces prochains jours dans l'Entre Deux mers, le Libournais et le Nord Médoc. Ailleurs, la situation restera quasiment inchangée : le niveau sera fort. Selon le modèle, des contaminations épidémiques plus nombreuses se produiront : la FTA passera de 0.8 % à 2 % en moyenne pour une situation voisine de H2 et à 3.9 % pour H3.

FTA : Fréquence Théorique d'Attaque

Observation :

Aucune tache n'a été observée à ce jour.

Evaluation du risque 2020 :

Selon le modèle, des contaminations épidémiques sont enregistrées sous toutes pluies à venir.



• Oïdium

Rappel des éléments de biologie

En façade Atlantique, le champignon se conserve, l'hiver, sous forme d'œufs appelés cléistothèces qui, une fois matures, libèrent des ascospores (organes de contamination primaire). Les contaminations suivantes sont réalisées par des conidies qui sont disséminées par voie aérienne, essentiellement par le vent. Ce champignon ne nécessite pas d'eau liquide pour germer et se développer, cependant il requiert une hygrométrie élevée et une faible luminosité. Les pluies fines sont favorables à l'oïdium tandis que les pluies fortes le lessivent.

Les spores germent en conditions naturelles à des températures comprises entre 4°C et 35-40°C, avec un optimum de l'ordre de 25 à 30°C avec une humidité relative comprise entre 40 % et 100 %.

[Fiche pratique en ligne : INRA](#)

Facteurs favorisants :

- Vigne vigoureuse, entassement de végétation et forte épaisseur de rognage.

Modélisation (source IFV)

Situation de J-7 à J	Simulation de J à J+3
Durant toute la semaine, la situation est restée favorable à l'oïdium sur la quasi-totalité du territoire malgré les pluies enregistrées. Le modèle a enregistré les premières contaminations pré épidémiques. Elles sont apparues de façon généralisée sur l'ensemble du vignoble. Quelques rares contaminations épidémiques sont également détectées sur le Lot et Garonne et de manière éparse ailleurs. La FTA est très faible et atteint en moyenne 0.0005 %.	Ces prochains jours, l'environnement deviendra de moins en moins favorable au développement du champignon. Selon le modèle, le Libournais et l'Entre Deux Mers seront les premiers vignobles à connaître un niveau de risque potentiel faible pour des scénarii météorologiques proches de H2 et de H3. Le reste du Bordelais ne connaîtra ce changement qu'en cas d'évolution proche de H3. Seule le Lot et Garonne ne connaîtra aucune modification de son niveau de risque potentiel. Le modèle envisage une évolution de l'épidémie très ralentie : quelques sites disséminés sur le territoire connaîtront des contaminations épidémiques. La FTA restera globalement très faible et inférieure à 0.01%. En cas de pluies plus abondantes, les contaminations épidémiques concerneront une majorité des points de simulations sans pour autant que la FTA soit plus élevée.

FTA : Fréquence Théorique d'Attaque

Evaluation du risque 2020 :

Le stade de sensibilité des grappes n'est toujours pas atteint. **Selon le modèle, des contaminations sont toujours prévues sous les nouvelles pluies.**

Situation globale :



Parcelle à historique :



Méthodes alternatives. Des produits de biocontrôle existent :

L'utilisation de moyens de bio-contrôle est possible et efficace. Liste des produits de bio-contrôle : <https://ecophytopic.fr/proteger/liste-des-produits-de-biocontrôle>

Ravageurs

• Erinose

De faibles symptômes d'Erinose sont observés. Ces symptômes sont sans grande conséquence pour la vigne mais plutôt un problème esthétique. La pousse de la vigne va diluer sa présence et les auxiliaires de la vigne vont maîtriser son développement.

Lutte prophylactique

Favoriser les populations de Typhlodromes.

📖 Consultez la fiche « érimose » du Guide de l'Observateur



Symptôme d'Erinose

© C. LE MOING - FREDON AQUITAINE

• Cigariers

Sur certaines parcelles historiques (hors réseau BSV), des cigares (Cf. photo) sont observés de manière régulière. Ils sont formés par des cigariers qui enroulent les feuilles pour pondre leurs œufs.

Le seul moyen efficace est d'éliminer les cigares en les ramassant, lors de vos épamprages ou ébourgeonnage, et en les mettant dans une poche que vous brûlerez.



Cigare - Insecte © M-Charlotte MICHAUD - CA33

• Cicadelles vertes

Les premiers adultes sont observés au vignoble depuis la semaine dernière. A ne pas confondre avec la cicadelle italienne (Cf. photo ci-dessous).



Cicadelle verte adulte et Cicadelle italienne adulte © E. LAVEAU -CA33

• Cicadelles de la Flavescence dorée

Éléments de biologie

Cet insecte est inféodé à la vigne et ne fait qu'un cycle de développement par an. Il ne cause pas de dégât direct sur la vigne mais il est le vecteur principal du phytoplasme de la Flavescence dorée.

A partir des éclosions des œufs d'hiver, qui commencent au début du mois de mai jusqu'à fin juillet, 5 stades larvaires se succèdent sur une période d'environ 50 jours. C'est au cours de cette phase que les larves peuvent acquérir le phytoplasme de la flavescence dorée en s'alimentant de la sève d'une vigne contaminée. Après un mois de latence, le phytoplasme s'est multiplié et a migré dans la salive de l'insecte qui devient infectieux pour toute sa vie et qui pourra transmettre le phytoplasme lors de chaque prise de nourriture. En revanche, le phytoplasme ne sera pas transmis à la descendance de l'insecte.

Cette cicadelle a pour principale caractéristique morphologique distinctive la présence de 2 taches noires sur l'extrémité de l'abdomen observables à tous les stades larvaires. Les larves mesurent de 1,5 à 5,5 mm, elles sont blanches à brunes avec l'âge et sont très vives (elles sautent dès qu'elles sont dérangées). Les adultes mesurent 5 à 6,5 mm et sont de couleur brune ocre.



Larve de cicadelle de la Flavescence dorée
(*Scaphoïdeus titanus*)



Larve de cicadelle verte
(*Empoasca vitis*)

© E. LAVEAU – CA33

Observations

Les toutes premières larves de *Scaphoïdeus Titanus* ont été observées le 20/04 sur la commune de St Emilion (source : GDON du Libournais). Il a été constaté 2 larves au stade L1 pour environ 50 pampres observés sur une parcelle de Cabernet Franc.

• Vers de la grappe

Les réseaux de piégeage sexuel sont mis en place sur le Nord Aquitaine. Les relevés de pièges permettent de suivre la dynamique du vol des tordeuses. Ceci nous indiquera les périodes pour aller réaliser les observations sur le terrain (pontes, dégâts) qui permettront d'estimer le niveau pression de ce ravageur.



© INRA



© CTIFL



© A. KEREBEL-FREDON AQUITAINE



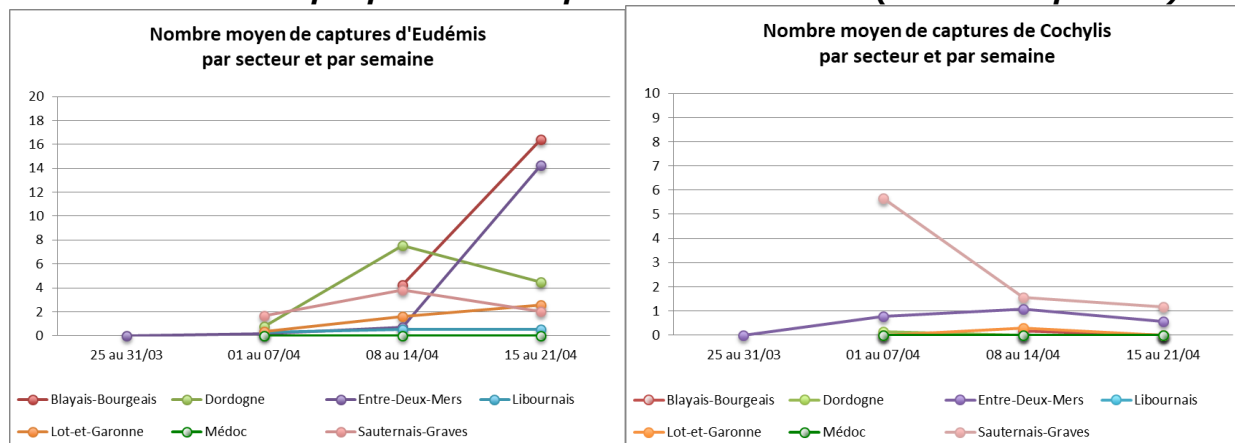
© INRA

[Eudémis : Fiche pratique INRA](#) [Eulia : Fiche pratique en ligne](#)

[Cnephasia sp](#)

[Cochylis : Fiche pratique INRA](#)

Graphiques réalisés par Chloé LE MOING (FREDON Aquitaine)



- **Eudemis** : sur la semaine passée, le vol se poursuit sur l'ensemble des vignobles. Il s'est même intensifié sur les secteurs Blayais-Bourgeais et Entre-deux-mers.
- **Cochylis** : de faibles captures sont relevées en particuliers sur les secteurs Sauternais et Entre-deux-mers

Pensez à changer vos capsules tous les 3 semaines et à nous faire remonter les captures avant le mardi (jour de la rédaction).

Observation :

A ce jour, aucune nouvelle ponte ne nous a été remontée. Le temps venteux et orageux a sûrement perturbé le vol et les pontes. Les conditions pluvieuses et humides rendent l'observation des œufs très difficile.

Aucun risque à ce jour. Ce n'est qu'à l'approche de la floraison que l'évaluation des risques, basée sur des observations de dégâts sur les inflorescences peut être effective.

Méthodes alternatives :

Les mises en place des diffuseurs de phéromones utilisés pour la confusion sexuelle doivent être effectuées avant le démarrage du 1^{er} vol.

Prochain bulletin : le mardi 28 avril

Les structures partenaires dans la réalisation des observations nécessaires à l'élaboration du Bulletin de santé du végétal Nouvelle-Aquitaine - Vigne / Edition Nord Aquitaine sont les suivantes : Adar de Castillon et de Ste Foy, Adar de Coutras, Adar des 2 Rives, Adar Haute Gironde, Adar de Langon, Adar du Médoc, Agridor, Agrobio Gironde, Agrobio Périgord, Antenne Saint Emilion, BGD Conseils, Cave Sauveterre-Blasimon-Espiet, Cave de Buzet, Cave Louis Vallon, Cave du Marmandais, Cave de Monbazillac, Cave des Vignerons de Tutiac, Caves de Rauzan-Grangeneuve, Cave de Sigoules, CDA24, CDA33, Chrysophe eurl, DAconseil, Ets Touzan, Euralis, Fredon Aquitaine, Gdon du Libournais, Grains d'Raisins, Groupe Isidore, IFV, Inovitis, Groupement d'Employeurs du Pays de l'Entre-Deux-Mers, SCA Alliance Aquitaine, Soufflet Vigne, SRA Cadillac, Terres du Sud, Urablt Grézillac, Univitis, Vitivista. Fermes du réseau DEPHY, Viticulteurs.

Ce bulletin est produit à partir d'observations ponctuelles réalisées sur un réseau de parcelles. S'il donne une tendance de la situation sanitaire régionale, celle-ci ne peut pas être transposée telle quelle à chacune des parcelles. La Chambre Régionale d'Agriculture Nouvelle-Aquitaine dégage donc toute responsabilité quant aux décisions prises par les agriculteurs pour la protection de leurs cultures. Celle-ci se décide sur la base des observations que chacun réalise sur ses parcelles et s'appuie le cas échéant sur les préconisations issues de bulletins techniques (la traçabilité des observations est nécessaire).

" Action du plan Ecophyto piloté par les ministères en charge de l'agriculture, de l'écologie, de la santé et de la recherche, avec l'appui technique et financier de l'Office français de la Biodiversité".