



Vigne

Edition **Nord Aquitaine**
(Départements 24/33/47)

N°06
28/04/2020



Animateur filière

Marie-Hélène MARTIGNE
Chambre d'agriculture
de Gironde

mh.martigne@gironde.chambagri.fr

Suppléance :

François BALLOUHEY
Chambre d'agriculture
de Dordogne

francois.ballouhey@dordogne.chambagri.fr

Directeur de publication

Dominique GRACIET
Président de la Chambre
Régionale Nouvelle-Aquitaine
Boulevard des Arcades
87060 LIMOGES Cedex 2
accueil@na.chambagri.fr

Supervision

DRAAF
Service Régional
de l'Alimentation
Nouvelle-Aquitaine
22 Rue des Pénitents Blancs
87000 LIMOGES

Supervision site de Bordeaux

Reproduction intégrale
de ce bulletin autorisée.

Reproduction partielle autorisée
avec la mention « extrait du
bulletin de santé du végétal
Nouvelle-Aquitaine Vigne /
Edition Nord Aquitaine
N°6 du 28/04/20 »



Bulletin disponible sur bsv.na.chambagri.fr et sur le site de la DRAAF draaf.nouvelle-aquitaine.agriculture.gouv.fr/Bulletin-de-sante-du-vegetal

Recevez le Bulletin de votre choix **GRATUITEMENT**
en cliquant sur [Formulaire d'abonnement au BSV](#)

Consultez les **événements agro-écologiques** près de chez vous !

Dans le contexte actuel de confinement et compte tenu des difficultés de réalisation des observations sur le terrain, les équipes font leur maximum pour offrir une information la plus fiable possible.

Ce qu'il faut retenir

Phénologie

- **Stade moyen** : « 7-8 feuilles étalées ».

Données climatiques

- **Dégradation pluvieuse annoncée**

Mildiou

- **Risque en nette hausse**

Black rot

- **Risque en hausse**

Oïdium

- **Risque en légère diminution**

Vers de la grappe

- **Nette diminution des premiers vols**

Cicadelles de la Flavescence dorée

- **Larves toujours observées**

Le bulletin de cette semaine est réalisé à partir des premières données d'observations du réseau de parcelles, complétées par des données « tour de plaine ».

La qualité des données du BSV dépend, en grande partie, de la qualité et de la taille du réseau d'observations du vignoble Aquitain. Participez, vous aussi, tout au long de la saison à l'amélioration du réseau d'observations du BSV en multipliant vos signalements (maladies, ravageurs, événements climatiques...) sur le site [Web Alerte Vigne](#).

Données météorologiques de la semaine passée

• Températures

Les températures ont diminué la semaine passée. En effet, la température moyenne observée en Nord Aquitaine a perdu 1°C. Elle est de 15,2°C (entre 14,5°C à Les Lèves (33) et 15,6°C à Vensac (33)). L'écart entre les températures minimales et maximales s'est resserré. En effet, les températures moyennes minimales les plus basses ont été enregistrées à Les Lèves (33), 11,1°C (11,8°C en moyenne sur le Nord Aquitaine), et les températures moyennes maximales les plus élevées ont été enregistrées à Les lèves (33), 21,7°C (19.8°C en moyenne sur le Nord Aquitaine).

• Pluviométries

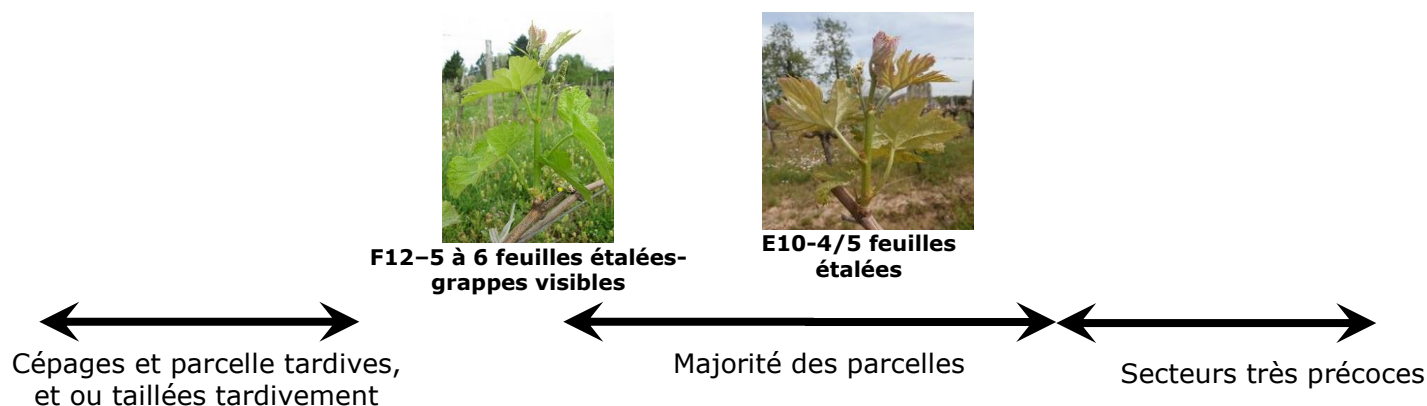
Sur nos stations référencées, la moyenne des pluies enregistrées en 1 semaine est de 28 mm. Le maximum a été enregistré à Becquin (47), 78,6 mm.

Etat général du vignoble

• Stades phénologiques

Cette semaine, la pousse de la vigne est très variable selon les parcelles et/secteurs : de 5 à 19 cm et a gagné 1 à 2 feuilles en une semaine. Toutefois la végétation s'est étoffée et des pampres sont régulièrement observés sur la tête. Le stade moyen observé, en Nord-Aquitaine, est le stade « 7 à 8 feuilles étalées ». Les stades phénologiques restent toujours hétérogènes sur un même secteur, et d'un secteur à l'autre. Les premières fleurs sont observées depuis la semaine dernière sur certains rejets de porte-greffe situés sur des secteurs très précoces.

De plus, nous observons toujours, sur les secteurs plus précoces, un stade plus avancé soit « G16-Boutons agglomérées ».



Actuellement, les sols sont gorgés d'eau et deviennent difficilement praticable sur certains secteurs.

• Grêle du 25/04

Un nouvel épisode de grêle a occasionné très localement des dégâts parfois importants (rameaux, feuilles, mannes) :

- en Gironde : secteur Pays-Foyen (Les lèves et Thoumeyragues), secteur de l'entre-deux-mers (Ste Gemme, St Ferme, Le Puy, Saint Genis du Bois)
- en Dordogne : secteur Bergeracois (Rosette et ouest Peycharmant)



Dégâts de grêle à St Ferme
©L. LEYX-VALADE- GEPE2M

Maladies fongiques

• Mildiou

Rappel des éléments de biologie

Les conditions nécessaires pour les contaminations de mildiou sont les suivantes :

- germination des œufs d'hiver en moins de 24 heures,
- vigne réceptive (au moins 1 feuille étalée),
- températures moyennes supérieures à 11°C,
- pluviométrie suffisante (3-5 mm minimum).

Modélisation (source IFV) réalisée le 27/04/2020 (J)

Les simulations sont établies à partir de 3 hypothèses météorologiques dont les hauteurs moyennes de pluie journalières sont réparties de la façon suivante sur :

Hypothèse météorologique	J	J+1	J+2	J+3	Cumul de pluie (en mm)
H1	5.6	1.7	3.2	2.9	13.5
H2	10.6	5.7	8.5	9.0	33.7
H3	16.5	9.4	13.1	17.9	56.9

Les températures se diminueront ces prochains jours de 11 à 9°C pour les minimales et de 18 à 15°C pour les maximales.

Les deux hypothèses météorologiques H1 et H3 n'ont que 10 % de chance d'être dépassées et constituent une limite à la zone d'incertitude due à la prévision météorologique.

Situation de J-7 à J	Simulation de J à J+3
<p>Les conditions météorologiques pluvio-orageuses rencontrées ces derniers jours ont participé à une aggravation du risque potentiel d'abord sur le Libournais et l'Ouest de L'Entre Deux Mers, puis sur toutes les zones qui ont enregistré des fortes pluies orageuses ces deux dernières semaines. Ailleurs, le risque potentiel a cru mais insuffisamment pour en changer son niveau : il est donc resté faible jusqu'à dimanche.</p> <p>Le modèle décrit qu'une proportion croissante des œufs d'hiver, assurant la phase épidémique, est arrivé à terme de leur maturation et a fait augmenter le stock d'inoculum prêt à contaminer.</p> <p>Des contaminations épidémiques sont déclarées sur une majorité des points de simulations mais leurs quantités sont restées très faibles : la FTA atteint en moyenne 0.05%.</p>	<p>Selon le scénario météorologique le plus probable H2, les pluies d'aujourd'hui et à venir vont très rapidement faire basculer la majorité du vignoble vers un niveau de risque potentiel fort voire même très fort. Seul le Lot et Garonne sera globalement épargné et restera à un niveau faible. Cette évolution sera identique quelle que soit l'hypothèse météorologique envisagée. La célérité avec laquelle se produiront ces événements dépendra seulement des quantités de pluies enregistrées.</p> <p>Le modèle signale une accélération de l'accumulation des œufs d'hiver murs stockés et prêts à germer.</p> <p>Les contaminations épidémiques vont se généraliser pour la H2. En H3, la FTA pourrait augmenter à 3%.</p>

FTA : Fréquence Théorique d'Attaque

Observations :

Hors réseau BSV, depuis jeudi dernier, quelques nouvelles sorties de taches ont été signalées sur le secteur centre Médoc (source viticulteurs). De plus, 2 taches fraîches isolées nous ont été remontées sur le secteur Lot-et-Garonne (Cocumont, source Cave du Marmandais). Et depuis ce début de semaine, une tache a été détectée sur le secteur Libournais (feuille située sur le rang 4 du rameau - source DA Conseil, **cf. photo ci-contre**), sur l'entre-deux-mers (source Soufflet Vigne) et le secteur Pays Foyens (sur pampres - source CA33).



Tache de Mildiou (face supérieure) légèrement sporulante (face inférieure)
© C. DELACROIX - DA Conseil

Consultez la fiche « [mildiou](#) » du Guide de l'Observateur

Méthodes alternatives :

- Éliminez les pampres qui sont particulièrement sensibles aux contaminations primaires de par leur proximité avec le sol (surtout en début de saison).
- Réduire l'humidité des parcelles (enherbement maîtrisé, gérer les couverts semés, drainage, combler les mouillères...).

Evaluation du risque 2020 :

Une importante dégradation est annoncée à partir de demain et au moins jusqu'à ce week-end. **Consultez régulièrement les prévisions météo sur votre secteur pour observer l'évolution.**

Depuis jeudi dernier, **des toutes premières taches, peu nombreuses, sont observées aux vignobles liés** aux orages du 12/04. Une nouvelle sortie de tache devraient être observées dans les prochains jours sur les zones concernées par les orages du 17 et 18/04 (et en particulier où le cumul a été supérieur à 20-25mm). A surveiller.

Le modèle a détecté, sur la semaine passée, des contaminations épidémiques voire sur certains secteurs des contaminations « atypiques », sous les pluies du 22/04 et sous l'orage du 25/04. Des taches pourraient éventuellement sortir courant semaine prochaine. A surveiller.

👉 Le temps d'incubations de sortie des symptômes liés aux diverses pluies contaminatrices risquent d'être ralenti avec le rafraichissement des températures.

Des contaminations épidémiques sont annoncées sous les prochaines pluies et devraient se généraliser.

Situation globale



• Black-rot

Rappel des éléments de biologie

Au printemps a lieu la dissémination de la maladie par les ascospores produites par les périthèces, puis par les pycniospores produites par les pycnides, commençant parfois bien avant la fin du débourrement de la vigne jusqu'à la fermeture de grappe. Les ascospores peuvent être éjectées après une rosée ou une pluie même faible. Cette contamination peut durer jusqu'à 8h après l'arrêt des pluies.

Contamination primaire : les ascospores ont une capacité de germination différente en fonction de l'humidité relative et de la température :

- 10°C : 24h d'humectation nécessaires
- 13°C – 24°C : 7 – 12h d'humectation
- 27°C : 6h d'humectation
- 32°C et plus : pas de contamination

Le feuillage de la vigne est réceptif de la sortie des premières feuilles à quelques jours après la floraison.

Facteurs favorisants :

- Présence de baies contaminées momifiées (grappillons non récoltés, restés accrochés au palissage, ou tombés sur le sol) sur la parcelle. Proximité d'une parcelle abandonnée et contaminée.
- Humidité stagnante sur les parcelles.

[Fiche pratique en ligne : INRA](#)

Modélisation (source IFV)

Situation de J-7 à J	Simulation de J à J+3
<p>Selon le modèle, le risque potentiel a été relativement stable géographiquement. Le Libournais et le Nord-Ouest de l'Entre Deux Mers sont peu enclins à faciliter le développement du champignon contrairement aux autres secteurs. Actuellement, ces deux zones ont respectivement un niveau de risque faible pour les premiers et fort pour les seconds.</p> <p>Le modèle a signalé une nouvelle hausse de la FTA de +0.5 point.</p>	<p>Ces prochains jours, le risque potentiel baissera davantage sur les secteurs où le risque était déjà le plus faible : le Libournais et le Nord-Ouest de l'Entre Deux Mers. Ces derniers atteindront un niveau très faible traduisant une situation de développement pour le champignon plus difficile. Sur les autres secteurs, le risque se maintient à un niveau fort.</p> <p>Des contaminations épidémiques sont envisagées pour ces prochains jours. Une progression de la FTA de près de 3% est annoncée.</p>

FTA : Fréquence Théorique d'Attaque

Observations :

Depuis vendredi dernier, quelques rares taches sont signalées au vignoble sur notre réseau et hors réseau BSV avec parfois la présence de pycnides (cf. photo) sur les secteurs : Libournais, Nord et Sud Médoc, Entre-deux-mers, Nord Blayais et Nord-Ouest Fronsadais.

A noter que sur notre réseau BSV, il y a 2 Témoins non traités situés sur des secteurs précoces du Libournais qui présentent 10% des ceps avec une tache (Source GDON du Libournais). Il a été également observé sur une parcelle de référence située dans l'Entre-deux-mers, 9% des ceps avec une tache (source SRA Cadillac).



Tache de Black avec pycnides
©M. LASSERRE - URAB

 Consultez la fiche « [black rot](#) » du Guide de l'Observateur

Méthodes alternatives :

- Eliminez les baies momifiées (grappillons non récoltés, restés accrochés au palissage) lors de la taille ou du pliage.
- Réduire l'humidité des parcelles (enherbement maîtrisé, drainage, combler les mouillères...).

Evaluation du risque 2020 :

Les toutes premières taches sont observées au vignoble.

Selon le modèle, des contaminations épidémiques sont toujours annoncées sous toutes pluies à venir.



Risque moyen à fort

• Oïdium

Rappel des éléments de biologie

En façade Atlantique, le champignon se conserve, l'hiver, sous forme d'œufs appelés cléistothèces qui, une fois matures, libèrent des ascospores (organes de contamination primaire). Les contaminations suivantes sont réalisées par des conidies qui sont disséminées par voie aérienne, essentiellement par le vent. Ce champignon ne nécessite pas d'eau liquide pour germer et se développer, cependant il requiert une hygrométrie élevée et une faible luminosité. Les pluies fines sont favorables à l'oïdium tandis que les pluies fortes le lessivent.

Les spores germent en conditions naturelles à des températures comprises entre 4°C et 35-40°C, avec un optimum de l'ordre de 25 à 30°C avec une humidité relative comprise entre 40 % et 100 %.

[Fiche pratique en ligne : INRA](#)

Facteurs favorisants :

- Vigne vigoureuse, entassement de végétation et forte épaisseur de rognage.

Modélisation (source IFV)

Situation de J-7 à J	Simulation de J à J+3
Durant la semaine écoulée, les conditions de développement de l'oïdium ont été de moins favorable notamment sur le Libournais et l'Ouest de L'Entre Deux Mers. Cette dégradation de son environnement a graduellement affaibli le niveau de risque potentiel sur ces deux secteurs. Actuellement il est faible sur l'essentiel du Libournais et la moitié de Nord-Ouest de l'Entre Deux Mers. Ailleurs, il reste encore fort. Le modèle a enregistré quelques rares contaminations épidémiques éparses sur le vignoble. La FTA est inférieure à 0.005%.	Ces prochains jours, cet affaiblissement du risque potentiel perdure plus ou moins rapidement en fonction de l'hypothèse météorologique choisie. Les événements météorologiques généreront quelques nouvelles contaminations. La progression de la FTA restera très faible quel que soit le scénario envisagé. Elle atteindra environ 0.008%.

FTA : Fréquence Théorique d'Attaque

Consultez la fiche « [oïdium](#) » du Guide de l'Observateur

Méthodes alternatives :

- Limitez la vigueur des vignes,
- Privilégiez les modes de conduite favorisant l'aération de la vigne : palissage soigné, bonne répartition des grappes, pas de superposition des lattes.

Evaluation du risque 2020 :

Le stade de sensibilité des grappes (G15- Boutons agglomérés) n'est pas atteint de manière générale. **Selon le modèle, de très faibles contaminations épidémiques sont prévues sous les pluies de cette semaine**

Situation globale :



Parcelle à historique et parcelles précoces :



• Botrytis

Observations

Les premiers symptômes de Botrytis sur feuilles nous ont signalés au vignoble sur les secteurs Libournais, Entre-deux-mers et Lot-et-Garonne. Il a été observé jusqu'à 50% des ceps touchés avec une tache sur une parcelle située dans le Lot-et-Garonne (source GEPE2M).

Evaluation du risque

Les attaques de Botrytis sur feuilles sont fréquentes au printemps. Elles ne présentent aucun risque pour la vigne et ne présagent pas de futures attaques sur grappes.



Tache de Botrytis
© C. DELACROIX – DA Conseil

Ravageurs

• Erinose

De faibles symptômes d'Erinose sont toujours observés. Ces symptômes sont sans grande conséquence pour la vigne mais plutôt un problème esthétique. La pousse de la vigne va diluer sa présence et les auxiliaires de la vigne vont maîtriser son développement.

Lutte prophylactique

Favoriser les populations de Typhlodromes.



Symptôme d'Erinose
© C. LE MOING – FREDON AQUITAINE

• Cigariers

Sur parcelles à historiques (hors réseau BSV), le nombre de cigares (Cf. [photo BSV n°5](#)) est en nette augmentation avec parfois 2 à 4 cigares par pieds. Ils sont formés par des cigariers qui enroulent les feuilles pour pondre leurs œufs. **Le seul moyen efficace est d'éliminer les cigares en les ramassant, lors de vos épamprages ou ébourgeonnage, et en les mettant dans une poche que vous brûlerez.**

• Cicadelles vertes

Des adultes sont toujours signalés au vignoble. Pour rappel, à ne pas confondre ces derniers avec la cicadelle italienne (cf. photo ci-dessous).



Cicadelle verte adulte et Cicadelle italienne adulte
© E. LAVEAU –CA33

• Cicadelles de la flavescence dorée

Rappel des éléments de biologie

Cet insecte est inféodé à la vigne et ne fait qu'un cycle de développement par an. Il ne cause pas de dégât direct sur la vigne mais il est le vecteur principal du phytoplasme de la Flavescence dorée.

A partir des éclosions des œufs d'hiver, qui commencent au début du mois de mai jusqu'à fin juillet, 5 stades larvaires se succèdent sur une période d'environ 50 jours. C'est au cours de cette phase que les larves peuvent acquérir le phytoplasme de la flavescence dorée en s'alimentant de la sève d'une vigne contaminée. Après un mois de latence, le phytoplasme s'est multiplié et a migré dans la salive de l'insecte qui devient infectieux pour toute sa vie et qui pourra transmettre le phytoplasme lors de chaque prise de nourriture. En revanche, le phytoplasme ne sera pas transmis à la descendance de l'insecte.

Cette cicadelle a pour principale caractéristique morphologique distinctive la présence de 2 taches noires sur l'extrémité de l'abdomen observables à tous les stades larvaires. Les larves mesurent de 1,5 à 5,5 mm, elles sont blanches à brunes avec l'âge et sont très vives (elles sautent dès qu'elles sont dérangées). Les adultes mesurent 5 à 6,5 mm et sont de couleur brune ocre.



Larve de cicadelle de la Flavescence dorée
(*Scaphoïdeus titanus*)



Larve de cicadelle verte
(*Empoasca vitis*)

© E. LAVEAU – CA33

Observations

Les toutes premières larves de *Scaphoïdeus Titanus* ont été observées sur les secteurs Médoc et Entre-deux-mers (source : GDON du Médoc et GDON des Bordeaux). Dans le libournais, il a été observé jusqu'à 7 larves pour 100 Feuilles.

• Vers de la grappe

Les réseaux de piégeage sexuel sont mis en place sur le Nord Aquitaine. Les relevés de pièges permettent de suivre la dynamique du vol des tordeuses. Ceci nous indiquera les périodes pour aller réaliser les observations sur le terrain (pontes, dégâts) qui permettront d'estimer le niveau pression de ce ravageur.



© INRA



© CTIFL



© A. KEREBEL-FREDON AQUITAINE



© INRA

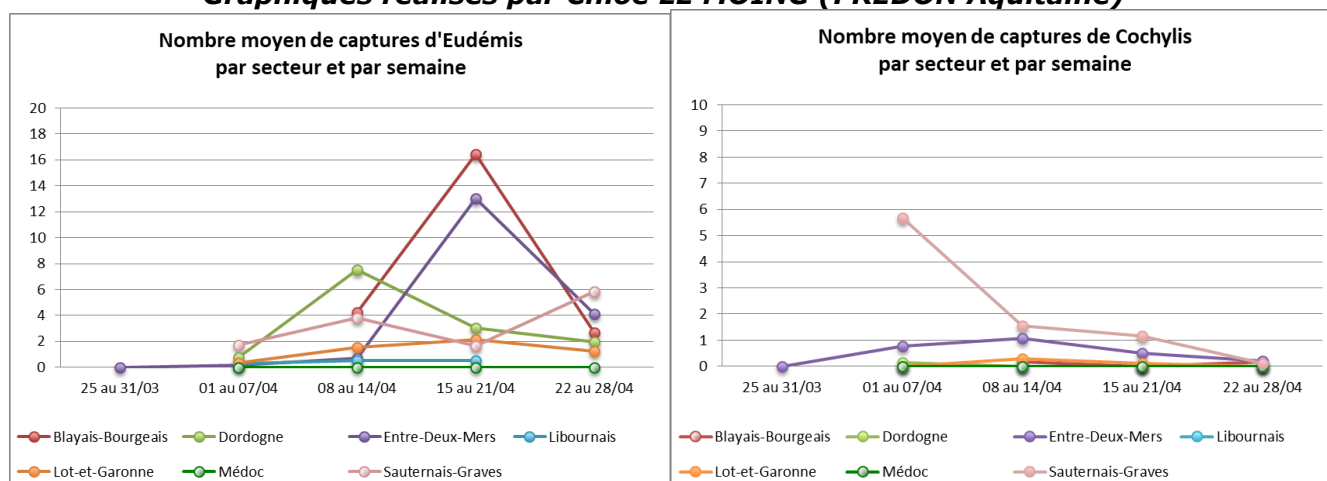
[Eudémis : Fiche pratique INRA](#) [Eulia : Fiche pratique en ligne](#)

[Cnephasia sp](#)

[Cochylis : Fiche pratique INRA](#)

Suivi des vols (cf. graphique) :

Graphiques réalisés par Chloé LE MOING (FREDON Aquitaine)



- **Eudemis** : sur la semaine passée, le vol est en nette diminution excepté le Sauternais-Graves où les captures ont augmenté. Le pic du 1^{er} vol semble avoir été atteint sur tous les autres secteurs durant les semaines du 8/04 et du 15/04.

- **Cochylis** : le vol se termine. En effet, les captures ont été quasiment nulles sur l'ensemble des secteurs sur la semaine passée.

👉 **Pensez à changer vos capsules tous les 3 semaines et à nous faire remonter les captures avant le mardi (jour de la rédaction).**

Observations :

De nouvelles pontes d'Eudemis ont été observées la semaine dernière sur le secteur du Blayais voire à un stade très avancé sur le Bourgeais (10% de pontes au stade tête noire – Source Cave des Vignerons de Tutiac). Des premières pontes ont été observées sur le Médoc (source Soufflet Vigne et CA33).

Aucun risque à ce jour. Ce n'est qu'à l'approche de la floraison que l'évaluation des risques, basée sur des observations de dégâts sur les inflorescences peut être effective.

Méthodes alternatives :

Les mises en place des diffuseurs de phéromones utilisés pour la confusion sexuelle doivent être effectuées avant le démarrage du 1^{er} vol.

Prochain bulletin : le mardi 5 mai

Les structures partenaires dans la réalisation des observations nécessaires à l'élaboration du Bulletin de santé du végétal Nouvelle-Aquitaine - Vigne / Edition Nord Aquitaine sont les suivantes : Adar de Castillon et de Ste Foy, Adar de Coutras, Adar des 2 Rives, Adar Haute Gironde, Adar de Langon, Adar de Médoc, Agridor, Agrobio Gironde, Agrobio Périgord, Antenne Saint Emilion, BGD Conseils, Cave Sauveterre-Blasimon-Espiet, Cave de Buzet, Cave Louis Vallon, Cave du Marmandais, Cave de Monbazillac, Cave des Vignerons de Tutiac, Caves de Rauzan-Grangeneuve, Cave de Sigoules, CDA24, CDA33, Chrysophe eurl, DAconseil, Ets Touzan, Euralis, Fredon Aquitaine, Gdon du Libournais, Grains d'Raisins, Groupe Isidore, IFV, Inovitis, Groupement d'Employeurs du Pays de l'Entre-Deux-Mers, SCA Alliance Aquitaine, Soufflet Vigne, SRA Cadillac, Terres du Sud, Urabl Grézillac, Univitis, Vitivista. Fermes du réseau DEPHY, Viticulteurs.

Ce bulletin est produit à partir d'observations ponctuelles réalisées sur un réseau de parcelles. S'il donne une tendance de la situation sanitaire régionale, celle-ci ne peut pas être transposée telle quelle à chacune des parcelles. La Chambre Régionale d'Agriculture Nouvelle-Aquitaine dégage donc toute responsabilité quant aux décisions prises par les agriculteurs pour la protection de leurs cultures. Celle-ci se décide sur la base des observations que chacun réalise sur ses parcelles et s'appuie le cas échéant sur les préconisations issues de bulletins techniques (la traçabilité des observations est nécessaire).

" Action du plan Ecophyto piloté par les ministères en charge de l'agriculture, de l'écologie, de la santé et de la recherche, avec l'appui technique et financier de l'Office français de la Biodiversité ".