



Vigne

N°12
09/06/2020



Animateur filière

Marie-Hélène MARTIGNE
Chambre d'agriculture
de Gironde
mh.martigne@girond.chambagri.fr

Suppléance :

François BALLOUHEY
Chambre d'agriculture
de Dordogne
Francois.ballouhey@dordogne.chambagri.fr

Directeur de publication

Dominique GRACIET
Président de la Chambre
Régionale Nouvelle-Aquitaine
Boulevard des Arcades
87060 LIMOGES Cedex 2
accueil@na.chambagri.fr

Supervision

DRAAF
Service Régional
de l'Alimentation
Nouvelle-Aquitaine
22 Rue des Pénitents Blancs
87000 LIMOGES

Supervision site de Bordeaux

*Reproduction intégrale
de ce bulletin autorisée.*

*Reproduction partielle autorisée
avec la mention « extrait du
bulletin de santé du végétal
Nouvelle-Aquitaine Vigne /
Edition Nord Aquitaine
N°11 du 3/06/20 »*



Edition Nord Aquitaine
(Départements 24/33/47)

Bulletin disponible sur bsv.na.chambagri.fr et sur le site de la DRAAF draaf.nouvelle-aquitaine.agriculture.gouv.fr/Bulletin-de-sante-du-vegetal

Recevez le Bulletin de votre choix **GRATUITEMENT**
en cliquant sur [Formulaire d'abonnement au BSV](#)

Consultez les **événements agro-écologiques** près de chez vous !

Ce qu'il faut retenir

Phénologie

- **Stade moyen** : « J30 – Grain de plomb ».

Données climatiques

- **Temps perturbé et pluvieux annoncé.**

Mildiou et Black rot

- **Risque fort à très fort : fortes contaminations annoncées.**

Oïdium

- **Risque en baisse.**

Vers de la grappe

- **Tout début de vol sur zones précoces à confirmer.**

Cicadelles de Flavescence dorée

Rappel pour Dordogne et Lot-et-Garonne

[Dates des traitements obligatoires – secteur Aquitaine](#)

Le bulletin de cette semaine est réalisé à partir des premières données d'observations du réseau de parcelles, complétées par des données « tour de plaine ».

La qualité des données du BSV dépend, en grande partie, de la qualité et de la taille du réseau d'observations du vignoble Aquitain. Participez, vous aussi, tout au long de la saison à l'amélioration du réseau d'observations du BSV en multipliant vos signalements (maladies, ravageurs, événements climatiques...) sur le site [Web Alerte Vigne](#)

Données météorologiques de la semaine passée

Températures

Les températures se sont bien rafraîchies sur la semaine passée. En effet, la température moyenne observée en Nord Aquitaine a perdu 4,5°C. Elle est de 16,7°C (entre 15,9°C à Les lèves (33) et 17,6°C à Monbazillac (24)). Les températures moyennes minimales les plus basses ont été enregistrées à Villefranche de Lonchat (24), 11,4°C (12,4°C en moyenne sur le Nord Aquitaine), et les températures moyennes maximales les plus élevées ont été également enregistrées à Villefranche de Lonchat (24), 23,4°C (21,4°C en moyenne sur le Nord Aquitaine).

Pluviométries

Sur la semaine passée, le temps a été perturbé. Sur nos stations référencées, la moyenne des pluies enregistrées est de 18 mm. Le maximum a été enregistré à Seyches (47), 43 mm.

Etat général du vignoble

Stades phénologiques

Avec le rafraîchissement des températures, la pousse de la vigne a été moins active dans l'ensemble sur la semaine passée. Elle varie toujours selon les parcelles et secteurs (de 6 à 20 cm) et 1 à 3 feuilles ont été gagnées en moyenne. Toutefois, les baies des grappes continuent à grossir. En effet, le stade moyen observé, en Nord Aquitaine, est le stade « J30 – Grain de plomb ».

De plus, nous observons sur secteurs précoces, un stade plus avancé soit un début « K32 - pré-fermeture ».



J27-Nouaison



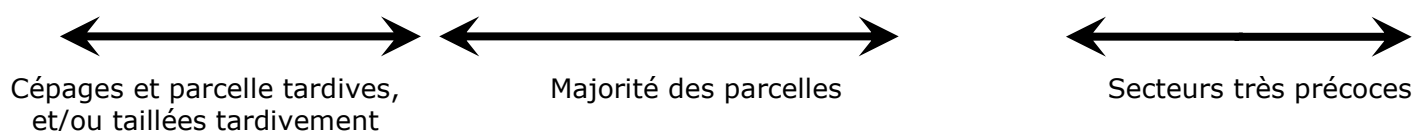
J30-Grain de Plomb



K31-Grain de Pois



K32-préfermeture



Maladies fongiques

Mildiou

Modélisation (source IFV) réalisée le 8/06/2020 (J)

Les simulations sont établies à partir de 3 hypothèses météorologiques dont les hauteurs moyennes de pluie (en mm) journalières sont réparties de la façon suivante :

Hypothèse météorologique	J	J+1	J+2	J+3	Cumul de pluie (en mm)
H1	0.5	1.2	0.4	3.6	5.7
H2	1.5	3.6	0.9	8.0	14.0
H3	4.1	7.5	4.4	16.2	32.2

L'amplitude thermique va se réduire. La minimale sera en hausse et passera de 9 à 12°C alors que la maximale diminuera de 20 à 18°C.

Les deux hypothèses météorologiques H1 et H3 n'ont que 10 % de chance d'être dépassées et constituent une limite à la zone d'incertitude due à la prévision météorologique.

Situation de J-7 à J	Simulation de J à J+3
<p>A l'échelle du territoire, les pluies ont été moins abondantes que prévues. Ces conditions plus sèches ont favorisé une baisse du risque potentiel sur la majorité du Nord de l'Aquitaine. Actuellement, le vignoble reste à un niveau très fort excepté pour les vignobles du Bourgeais-Blayais, la moitié Sud du Médoc, la Lot et Garonne, l'Est de l'Entre Deux Mers, et du Bergeracois. Pour ces derniers, le risque potentiel a baissé et se situe maintenant à un niveau faible.</p> <p>De très nombreuses contaminations sont enregistrées sur tous les secteurs où une précipitation d'au moins 5 mm a été relevée durant la semaine. La FTA a gagné +9 points.</p>	<p>D'après le modèle, l'évolution du risque potentiel dépendra essentiellement ces prochains jours, des pluies enregistrées. Pour l'hypothèse H2 la plus probable, la situation actuelle sera maintenue. En cas d'évolution météorologique plus sèche H1, un affaiblissement de son niveau se produira. Dans le cas contraire (correspondant à H3), il s'aggravera à nouveau et atteindra son niveau le plus élevé sur la presque totalité du vignoble.</p> <p>Quelle que soit l'hypothèse H2 ou H3, le Bourgeais-Blayais, le Libournais, les Graves-Sauternais et l'Entre Deux Mers connaîtront les plus forte hausses de FTA de +15 à +22 points. Pour les autres secteurs, cette hausse sera plus mesurée : +2 à +8 points.</p>

FTA : Fréquence Théorique d'Attaque

Observation

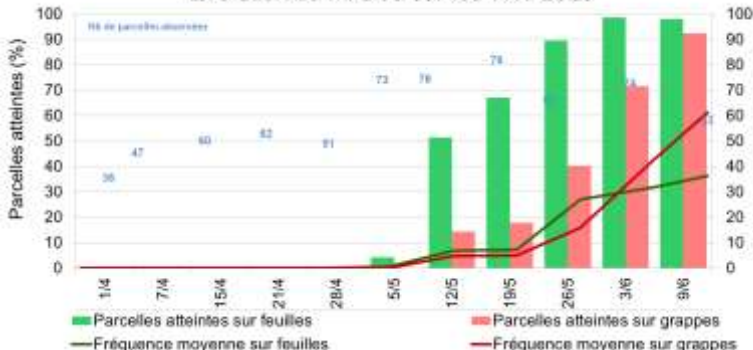
Cette semaine, les dégâts sur grappes ont continué à s'extérioriser sous forme rot gris avec un début rot brun, en particulier sur les Témoins non traités où ils ont parfois explosé. Les symptômes sur feuille ont, quant à eux, peu évolué, mais les taches plutôt anciennes observées sont toujours dans la majorité des cas sporulantes.

✓ **Sur notre réseau de parcelles de Témoins non traités, il y a une forte progression des symptômes principalement sur grappes. Sur les 53 TNT observés cette semaine, il y a toujours 98 % des TNT qui présentent des symptômes sur feuilles.** Les symptômes sur feuilles semblent, pour le moment, se stabiliser. En effet, sur ces parcelles concernées, la fréquence moyenne sur **feuilles** est de 36 % de feuilles touchées (similaire à la semaine dernière), et l'intensité d'attaque moyenne a légèrement augmenté de 2 % et passe ainsi à 7 %.

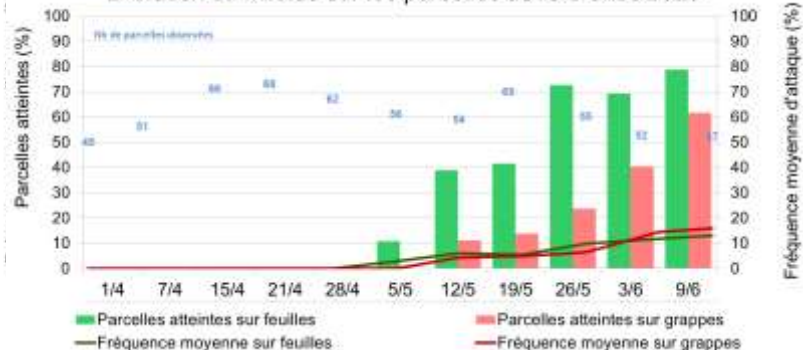
En revanche, le **nombre de TNT présentant des symptômes sur grappe a quant à lui augmenté de 20 %**, soit 90 % des TNT sont maintenant atteints. Sur ces parcelles touchées, les dégâts sur inflorescences observées, depuis début de semaine dernière, ont encore évolué, de manière importante, avec une fréquence moyenne atteignant 60 % et une intensité d'attaque moyenne de 43 %, soit une augmentation de 20 % dans les 2 cas. Les symptômes observés sur grappes s'expriment à la fois sous forme rot gris et sous forme rot brun.

Concernant les TNT les plus touchés sur grappe, 13 TNT présentent 90-100 % des grappes touchées et qui sont détruites entre 80 et 98 %. Ces TNT se situent toujours principalement sur les secteurs Libournais, Entre-deux-mers, et du Blayais.

Evolution du mildiou sur les TNT 2020



Evolution du mildiou sur les parcelles de référence 2020



NB : les Fréquences d'Attaque Moyennes sur feuilles ou sur grappes sont calculées sur les parcelles atteintes.

✓ **Sur notre réseau de parcelles de référence (42 observées, Cf. graphique au-dessus)**, les symptômes observés sur feuille ont de nouveau quasiment peu progressé. En effet, il y a 75 % des parcelles présentant des taches. Sur ces parcelles, la fréquence de feuilles touchées, en moyenne, est de 13 % et l'intensité d'attaque reste faible 4 %.

En revanche, 60 % des parcelles présentent maintenant des signes de Rot gris/brun, soit une augmentation de 20 % des parcelles concernées en 1 semaine. Sur ces parcelles, la fréquence de grappes touchées a peu évolué avec 15 % en moyenne, et l'intensité d'attaque atteint quant à elle, 11 % (soit +4 % en 6 jours).

A noter que sur notre réseau, les symptômes ont peu évolué sur la parcelle la plus touchée située dans l'Entre-deux-mers (70 % de feuilles atteintes et 90 % de grappes touchées).

✓ **Localement hors réseau BSV**, il nous a été signalé des sorties sur grappes pouvant aller de 80 % à 100%, principalement sur des vignes en défaut de protection, avec un début de mildiou mosaïque.



Taches sporulantes sur face inférieure et symptômes de rot gris/brun sur grappe
© MH. MARTIGNE -CA33 et C. LE MOING - FREDON NOUVELLE AQUITAINE



Consultez la fiche « [mildiou](#) » du Guide de l'Observateur

Méthodes alternatives :

- Éliminez les pampres qui sont particulièrement sensibles aux contaminations primaires de par leur proximité avec le sol (surtout en début de saison).
- Réduire l'humidité des parcelles (enherbement maîtrisé, gérer les couverts semés, drainage, combler les mouillères...).

Évaluation du risque 2020 :

Le temps instable et pluvieux continue à être annoncé ces prochains jours et semble se réactiver début de semaine prochaine sous forme d'orage. **Surveillez sur votre secteur l'évolution de cette dégradation pluvieuse et l'instabilité annoncées.**

Les sorties de symptômes sur grappes observées depuis début de semaine dernière, se sont poursuivies en étant parfois virulentes localement sur certaines parcelles. Elles correspondraient aux pluies du 10 aux 13/05. De plus, les contaminations issues des pluies de la semaine dernière sont en cours d'incubation et devraient s'exprimer sur feuille à partir de cette semaine et s'échelonner courant semaine prochaine.

Continuez à surveiller régulièrement vos parcelles pour les éventuelles sorties de symptômes à la fois sur feuille et sur grappes.

Restez très vigilants, car les grappes se trouvent toujours à leur stade de grande sensibilité. De plus, selon le modèle, des fortes contaminations épidémiques seraient enregistrées sous les pluies à venir.

Situation globale :



Risque fort à très fort de contaminations (suivant la présence de symptômes) en particulier sur grappe sous les pluies à venir

▪ Black rot

Rappel des éléments de biologie

Au printemps a lieu la dissémination de la maladie par les ascospores produites par les périthèces, puis par les pycniospores produites par les pycnides, commençant parfois bien avant la fin du débourrement de la vigne jusqu'à la fermeture de grappe. Les ascospores peuvent être éjectées après une rosée ou une pluie même faible. Cette contamination peut durer jusqu'à 8h après l'arrêt des pluies.

Contamination primaire : les ascospores ont une capacité de germination différente en fonction de l'humidité relative et de la température :

- 10°C : 24 h d'humectation nécessaires
- 13°C – 24°C : 7 – 12 h d'humectation
- 27°C : 6 h d'humectation
- 32°C et plus : pas de contamination

Le feuillage de la vigne est réceptif de la sortie des premières feuilles à quelques jours après la floraison. Et les grappes sont sensibles à début nouaison jusqu'à véraison.

Modélisation (source IFV)

Situation de J-7 à J	Simulation de J à J+3
<p>L'évolution du temps enregistrée au cours de la semaine passée n'a pas modifié la carte du risque potentiel :</p> <ul style="list-style-type: none">• Le Nord et l'Est du Libournais, et une partie du Nord Médoc sont restés à un niveau très faible.• Le reste du territoire a un niveau fort à très fort. <p>Le modèle a enregistré une nouvelle hausse de la FTA de +1.9 points. Le Lot et Garonne est resté plus sensible et a connu une hausse plus forte : +9.4 points.</p>	<p>Pour ces prochains jours, il n'y aura aucun changement de l'évaluation du risque potentiel sur le vignoble. Seule de forte pluie seront capables de baisser le niveau actuel.</p> <p>Ces prochains jours, une progression des contaminations plus fortes aura lieu. La FTA gagnera +5.7 points et le Lot et Garonne conservera une sensibilité plus élevée avec une hausse de +14.5 points.</p>

FTA : Fréquence Théorique d'Attaque

Observation

Depuis 3 semaines, il n'y a peu, voire pas d'évolution des symptômes sur feuilles sur l'ensemble du vignoble. De très rares nouvelles taches sont signalées ponctuellement.

Toutefois, les taches régulières exprimées depuis la mi-mai sont toujours bien présentes.



Tache avec pycnides

© C. LE MOING - FREDON NOUVELLE AQUITAINE

 **Consultez la fiche « [black rot](#) » du Guide de l'Observateur**

Méthodes alternatives :

- Éliminez les baies momifiées (grappillons non récoltés, restés accrochés au palissage) lors de la taille ou du pliage.
- Réduire l'humidité des parcelles (enherbement maîtrisé, drainage, combler les mouillères...).

Evaluation du risque 2020 :

De très rares nouvelles taches sont signalées cette semaine.

Restez toutefois vigilants. Les taches régulièrement observées, qui se sont extériorisées depuis 3 semaines, sont toujours bien présentes et restent un très bon inoculum pour contaminer les grappes. En effet, les grappes se trouvent toujours dans une période de grande sensibilité en cas de pluies.

De plus, des contaminations primaires, pouvant être fortes, sont annoncées par le modèle sous toutes pluies à venir.

Situation globale



Risque fort à très fort sous toutes pluies à venir

• Oïdium

Rappel des éléments de biologie

Ce champignon ne nécessite pas d'eau liquide pour germer et se développer, cependant il requiert une hygrométrie élevée et une faible luminosité. Les pluies fines sont favorables à l'oïdium tandis que les pluies fortes le lessivent.

Les spores germent en conditions naturelles à des températures comprises entre 4°C et 35-40°C, avec un optimum de l'ordre de 25 à 30°C avec une humidité relative comprise entre 40 % et 100 %.

[Fiche pratique en ligne : INRA](#)

Facteurs favorisants :

- Vigne vigoureuse, entassement de végétation et forte épaisseur de rognage.

Modélisation (source IFV)

Situation de J-7 à J	Simulation de J à J+3
<p>Le modèle a enregistré une hausse du risque potentiel sur toutes les zones où les pluies ont été inférieures à un cumul de 10 mm et qui n'avait pas atteint un niveau fort. Pour les secteurs du Libournais et du Centre Nord du Médoc où les précipitations ont été les plus fortes, une extension des zones au risque potentiel très faible s'est réalisée. Ailleurs, son niveau est resté fort.</p> <p>Les quelques pluies du week-end passé ont favorisé l'installation de l'oïdium par de nouvelles contaminations. La FTA a progressé de +2.8 points.</p>	<p>D'après le modèle, seule une évolution météorologique sèche comme H1 pourra à nouveau aggraver le risque. Dans le cas de pluies au moins similaires à H2, il continuera à diminuer. La généralisation d'un niveau très faible du risque potentiel sera proportionnelle à la quantité et à la fréquence des pluies enregistrées.</p> <p>Le modèle indique que les contaminations seront plus faibles que la semaine dernière. La FTA ne progressera que de +1.7 points en moyenne.</p>

FTA : Fréquence Théorique d'Attaque

Observation

De nouveaux symptômes à la fois sur feuilles et sur grappes nous ont été signalés sur 7 Témoins non traités. Ils ont été observés sur les secteurs Libournais, Blayais, Médoc, Entre-deux-mers et de Lot-et-Garonne. Les symptômes restent très discrets avec une fréquence d'organes touchés de 1 % et une intensité d'attaque de 0,01 % à la fois sur feuille et sur grappe. Toutefois sur 2 TNT touchés (Libournais et Médoc), il y a 10 et 20 % des ceps présentant une tache.



Symptômes de baies oïdiées

© L. LEYX-VALADE – GEPE2M et N. POPPE – Ets TOUZAN

 Consultez la fiche « [oïdium](#) » du Guide de l'Observateur

Méthodes alternatives :

- Limitez la vigueur des vignes,
- Privilégiez les modes de conduite favorisant l'aération de la vigne : palissage soigné, bonne répartition des grappes, pas de superposition des lattes.

Evaluation du risque 2020 :

De nouveaux symptômes sur grappes nous ont été signalés. **Soyez toujours attentif dans l'observation de vos parcelles.**

La vigne se trouve dans la période de forte sensibilité au niveau des grappes. Les conditions climatiques à venir (couvert, lourd et/ou orageux) peuvent, certains jours, être encore favorables au développement du champignon.

De faibles contaminations sont annoncées par le modèle sous les pluies à venir.

Situation globale :



Ravageurs

• Cicadelles vertes

Les larves continuent à être observées cette semaine. Il a été observé ponctuellement en Dordogne sur une parcelle historique jusqu'à 82 % de larves.

• Cicadelles de la Flavescence dorée

Observations

Quelques larves de *Scaphoïdeus Titanus* peuvent être encore observées sur le vignoble Nord Aquitaine.



Larve de cicadelle de la Flavescence dorée
(*Scaphoïdeus titanus*)



Larve de cicadelle verte
(*Empoasca vitis*)

© E. LAVEAU – CA33

Rappel traitements obligatoires pour la Dordogne et le Lot-et-Garonne

Avant toute intervention, pensez à soigner les épamprages et à arracher vos rejets de porte-greffe sans oublier aux bords des parcelles.

☛ Rapprochez-vous de votre GDON pour connaître les communes concernées et les dates de traitements prévues en 2020.

• Vers de la grappe

Les réseaux de piégeage sexuel sont mis en place sur le Nord Aquitaine. Les relevés de pièges permettent de suivre la dynamique du vol des tordeuses. Ceci nous indiquera les périodes pour aller réaliser les observations sur le terrain (pontes, dégâts) qui permettront d'estimer le niveau pression de ce ravageur.



© INRA



© CTIFL



© A. KEREDEL-FREDON AQUITAINE



© INRA

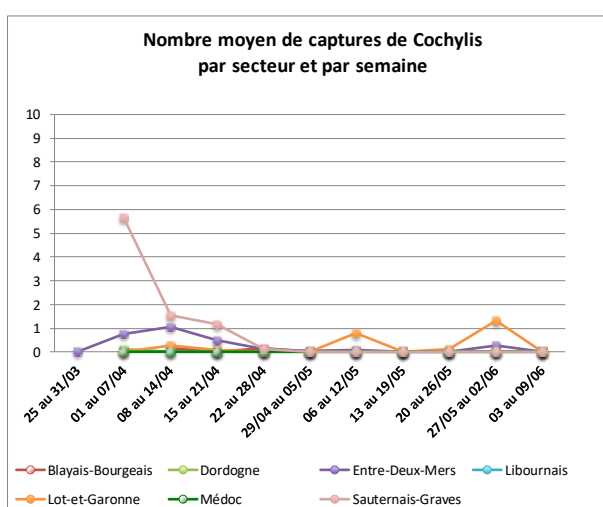
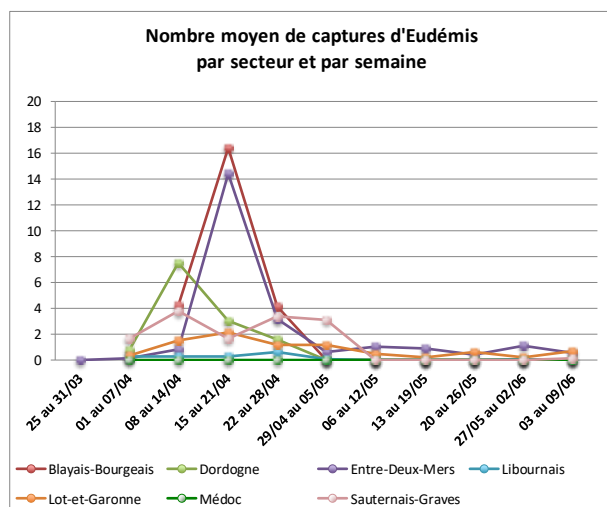
[Eudémis : Fiche pratique INRA](#) [Eulia : Fiche pratique en ligne](#)

[Cnephasia sp](#)

[Cochylis : Fiche pratique INRA](#)

Vol :

Graphiques réalisés par Chloé LE MOING (FREDON Nouvelle Aquitaine)



- **Eudemis** : sur notre réseau de pièges, quelques captures sont enregistrées cette semaine sur les secteurs Entre-deux-mers, Sauternais-Graves et Lot-et-Garonne. Hors réseau, quelques captures ont été également observées sur les secteurs Blayais-Bourgeois, Entre-deux-mers, le Centre Médoc (source CA33) et Ouest Dordogne (source CA24). Un tout début du vol est signalé sur les zones précoces du Libournais et sur le Sauternais (source R. ROUZES-Entomo Remedium et GDON du Libournais).

Surveillez quotidiennement vos pièges. Toutefois, le vol risque d'être perturbé avec ce temps chaotique (frais, pluvieux et venteux).

- **Cochylis** : quelques captures ont été signalées sur le Blayais hors réseau BSV.

☛ **Les capsules, dont vous disposez, et délivrées par le dispositif du BSV sont à renouveler toutes les 3 semaines.**

Observation

Les rares glomérules encore observés sont vides.

📖 Consultez la fiche « [tordeuses](#) » du Guide de l'Observateur

Prochain bulletin : le mardi 16 juin

Les structures partenaires dans la réalisation des observations nécessaires à l'élaboration du Bulletin de santé du végétal Nouvelle-Aquitaine - Vigne / Edition Nord Aquitaine sont les suivantes : Adar de Castillon et de Ste Foy, Adar de Coutras, Adar des 2 Rives, Adar Haute Gironde, Adar de Langon, Adar du Médoc, Agridor, Agrobio Gironde, Agrobio Périgord, Antenne Saint Emilion, BGD Conseils, Cave Sauveterre-Blasimon-Espiet, Cave de Buzet, Cave Louis Vallon, Cave du Marmandais, Cave de Monbazillac, Cave des Vignerons de Tutiac, Caves de Rauzan-Grangeneuve, Cave de Sigoules, CDA24, CDA33, Chrysophe eurl, DAconseil, Ets Touzan, Euralis, Fredon Aquitaine, Gdon du Libournais, Grains d'Raisins, Groupe Isidore, IFV, Inovitis, Groupement d'Employeurs du Pays de l'Entre-Deux-Mers, SCA Alliance Aquitaine, Soufflet Vigne, SRA Cadillac, Terres du Sud, Urabl Grézillac. Univitis. Vitivista. Fermes du réseau DEPHY. Viticulteurs.

Ce bulletin est produit à partir d'observations ponctuelles réalisées sur un réseau de parcelles. S'il donne une tendance de la situation sanitaire régionale, celle-ci ne peut pas être transposée telle quelle à chacune des parcelles. La Chambre Régionale d'Agriculture Nouvelle-Aquitaine dégage donc toute responsabilité quant aux décisions prises par les agriculteurs pour la protection de leurs cultures. Celle-ci se décide sur la base des observations que chacun réalise sur ses parcelles et s'appuie le cas échéant sur les préconisations issues de bulletins techniques (la traçabilité des observations est nécessaire).

" Action du plan Ecophyto piloté par les ministères en charge de l'agriculture, de l'écologie, de la santé et de la recherche, avec l'appui technique et financier de l'Office français de la Biodiversité ".