



# Vigne

**N°13**  
**16/06/2020**



### Animateur filière

Marie-Hélène MARTIGNE  
Chambre d'agriculture  
de Gironde  
mh.martigne@girond.chambagri.fr

### Suppléance :

François BALLOUHEY  
Chambre d'agriculture  
de Dordogne  
Francois.ballouhey@dordogne.chambagri.fr

### Directeur de publication

Dominique GRACIET  
Président de la Chambre  
Régionale Nouvelle-Aquitaine  
Boulevard des Arcades  
87060 LIMOGES Cedex 2  
accueil@na.chambagri.fr

### Supervision

DRAAF  
Service Régional  
de l'Alimentation  
Nouvelle-Aquitaine  
22 Rue des Pénitents Blancs  
87000 LIMOGES

Supervision site de Bordeaux

*Reproduction intégrale  
de ce bulletin autorisée.*

*Reproduction partielle autorisée  
avec la mention « extrait du  
bulletin de santé du végétal  
Nouvelle-Aquitaine Vigne /  
Edition Nord Aquitaine  
N°13 du 16/06/20 »*



**Edition Nord Aquitaine**  
(Départements 24/33/47)

Bulletin disponible sur [bsv.na.chambagri.fr](http://bsv.na.chambagri.fr) et sur le site de la DRAAF [draaf.nouvelle-aquitaine.agriculture.gouv.fr/Bulletin-de-sante-du-vegetal](http://draaf.nouvelle-aquitaine.agriculture.gouv.fr/Bulletin-de-sante-du-vegetal)

Recevez le Bulletin de votre choix **GRATUITEMENT**  
en cliquant sur [Formulaire d'abonnement au BSV](#)

Consultez les **événements agro-écologiques** près de chez vous !

## Ce qu'il faut retenir

### Phénologie

- **Stade moyen** : « K31 – Grain de pois ».

### Données climatiques

- **Temps orageux annoncé pour ces prochains jours.**

### Mildiou et Black rot

- **Risque toujours fort à très fort : fortes contaminations annoncées.**

### Oïdium

- **Conditions favorables - surveillez les parcelles sensibles.**

### Vers de la grappe

- **Début de vol Eudémis confirmé**

### Cicadelles de Flavescence dorée

### Rappel pour Dordogne et Lot-et-Garonne

[Dates des traitements obligatoires – secteur Aquitaine](#)

Le bulletin de cette semaine est réalisé à partir des premières données d'observations du réseau de parcelles, complétées par des données « tour de plaine ».

La qualité des données du BSV dépend, en grande partie, de la qualité et de la taille du réseau d'observations du vignoble Aquitain. Participez, vous aussi, tout au long de la saison à l'amélioration du réseau d'observations du BSV en multipliant vos signalements (maladies, ravageurs, événements climatiques...) sur le site [Web Alerte Vigne](#)

## Données météorologiques de la semaine passée

### Températures

Les températures ont continué à être fraîches pour la saison sur la semaine passée. En effet, la température moyenne observée en Nord Aquitaine a encore perdu 1,5°C. Elle est de 15°C (entre 13,1°C à Vensac (33) et 16°C à Sauternes (33)). Les températures moyennes minimales les plus basses ont été enregistrées à Vensac (33), 6,4°C (10,2°C en moyenne sur le Nord Aquitaine), et les températures moyennes maximales les plus élevées ont été enregistrées à Bequin (47), 22,2°C (20,4°C en moyenne sur le Nord Aquitaine).

### Pluviométries

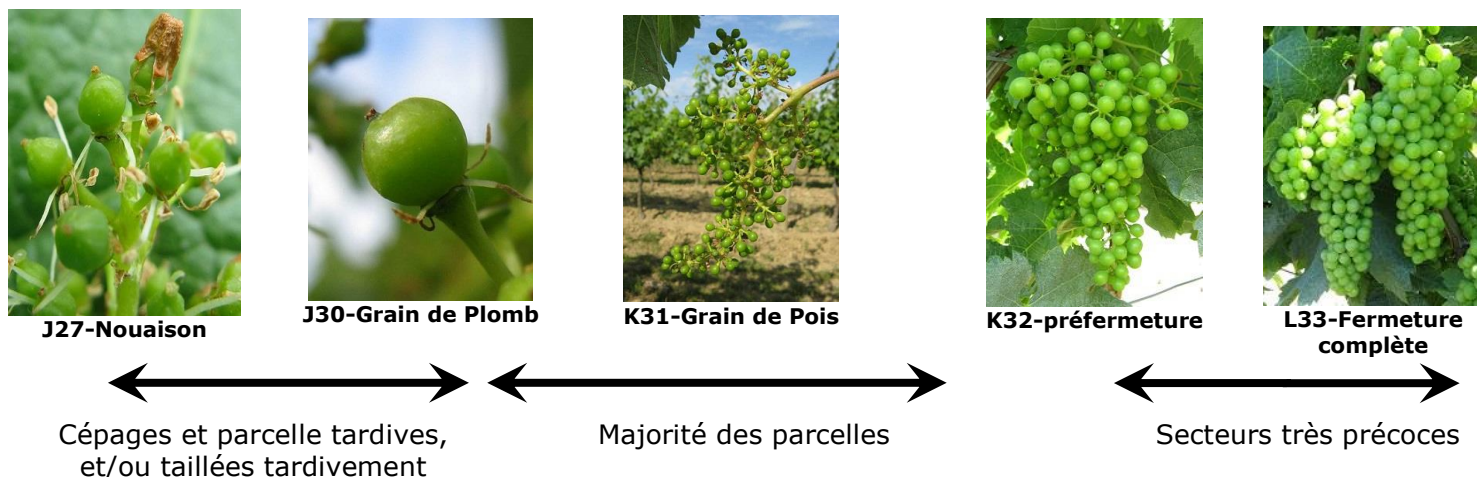
Le temps perturbé et pluvieux a perduré sur la semaine passée. Sur nos stations référencées, la moyenne des pluies enregistrées est de 34 mm. Le maximum a été enregistré à Haux (33), 52 mm.

## Etat général du vignoble

### Stades phénologiques

Avec ce temps plutôt frais pour la saison, la pousse de la vigne a continué à être moins active dans l'ensemble sur la semaine passée. Elle varie toujours selon les parcelles et secteurs (de 3 à 20 cm) et 1 à 2 feuilles ont été gagnées en moyenne. En parallèle, les entre-cœurs se développent de plus en plus. Le stade des grappes continue, quant à lui, à évoluer. En effet, le stade moyen observé, en Nord Aquitaine, est le stade « K31 – Grain de pois ».

De plus, nous observons sur secteurs précoces, un stade plus avancé soit un début « K33 - Fermeture de la grappe complète ».



Des phénomènes de millerandage et de coulure peuvent être observés ponctuellement.

### Grêle

Un important orage de grêle a été enregistré le 12/06 sur le vignoble du Buzet (47). Le vignoble a été fortement touché où d'importants dégâts ont été parfois signalés à la fois sur feuilles, rameaux et grappes. Environ 45 % des surfaces sont impactées, dont 15 % des surfaces détruites à 100 %. (Source Les Vignerons de Buzet).

Localement, des impacts de grêles ont été observés dans l'Entre-deux-mers, voir limite Libournais, et Dordogne.

# Maladies fongiques

## Mildiou

Modélisation (source IFV) réalisée le 15/06/2020 (J)

Les simulations sont établies à partir de 3 hypothèses météorologiques dont les hauteurs moyennes de pluie (en mm) journalières sont réparties de la façon suivante :

Hypothèse météorologique	J	J+1	J+2	J+3	Cumul de pluie (en mm)
H1	0.5	2.8	2.3	0.3	5.9
H2	2.7	7.0	5.6	2.8	18.1
H3	5.3	13.5	9.6	7.2	35.6

Les températures minimales vont baisser de 12 à 10°C et les maximales seront relativement stables et avoisineront 20°C.

Les deux hypothèses météorologiques H1 et H3 n'ont que 10 % de chance d'être dépassées et constituent une limite à la zone d'incertitude due à la prévision météorologique.

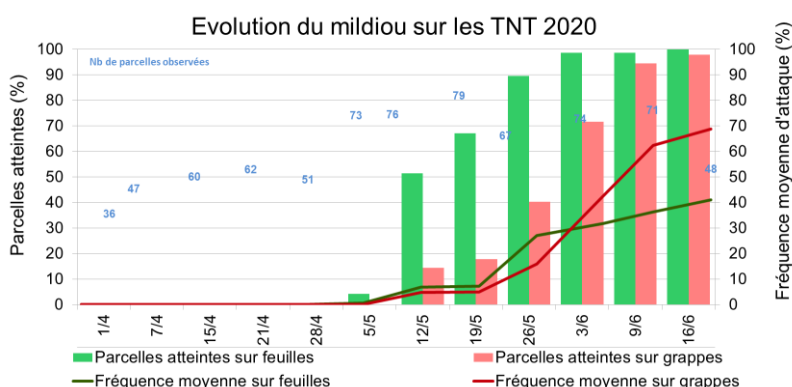
Situation de J-7 à J	Simulation de J à J+3
<p>Hormis l'Est du Bergeracois et le Lot et Garonne, les cumuls de pluies relevés, supérieurs à la prévision météorologique normalement prévue la semaine dernière, ont contribué à favoriser une extension du risque potentiel à son niveau le plus élevé. Cela signifie que l'environnement du mildiou lui a été très favorable.</p> <p>Cette hausse est restée insuffisante pour modifier la classe de risque sur l'extrême nord du Médoc, le Bourgeais-Blayais, le pourtour de Bordeaux et le Bergeracois : elle est actuellement comprise entre faible et forte. Ailleurs, le risque potentiel est à son niveau le plus élevé.</p> <p><b>Le modèle a, à nouveau, indiqué de très nombreuses contaminations. Elles génèrent une progression de la FTA de +15 à +25 points. Seuls les secteurs du Bergeracois et du Lot et Garonne ont constaté une hausse plus modérée atteignant respectivement +1.7 et +2.7 points.</b></p>	<p>Le modèle annonce une poursuite de cette aggravation du risque sur les derniers secteurs qui n'ont pas atteint le niveau le plus élevé. Cette évolution s'effectuera quelle que soit l'hypothèse météorologique envisagée.</p> <p>La FTA progressera <b>dès 3 mm de pluie</b>. Pour l'hypothèse H2 la plus probable, l'augmentation sera de +10 à +18 points sur les secteurs de l'Entre Deux Mers, des Graves-Sauternais et de la moitié Sud du Médoc. Ailleurs, la hausse sera plus modérée : +5 à +9 points.</p>

**FTA : Fréquence Théorique d'Attaque**

## Observation

**Cette semaine, il y a de rares nouvelles tâches qui sont observées principalement sous forme tache d'huile. Concernant les grappes, il y a une faible progression observée principalement sur les Témoins non traités.**

✓ **Sur notre réseau de parcelles de Témoins non traités**, il y a une faible progression des symptômes à la fois sur feuilles et sur grappes. **Sur les 48 TNT observés cette semaine**, la fréquence moyenne sur **feuilles** est de 41 % de feuilles touchées (soit +5 %), et l'intensité d'attaque moyenne enregistrée est de 8.5 % (+1 %). De même, la fréquence moyenne de **grappes** touchées a peu évolué avec une augmentation de 7 %, et a atteint 69 %. L'intensité d'attaque moyenne a, quant à elle, augmenté de 13 % et atteint maintenant 53 %. Les symptômes observés sur grappes s'expriment encore à la fois sous forme rot gris et sous forme rot brun.



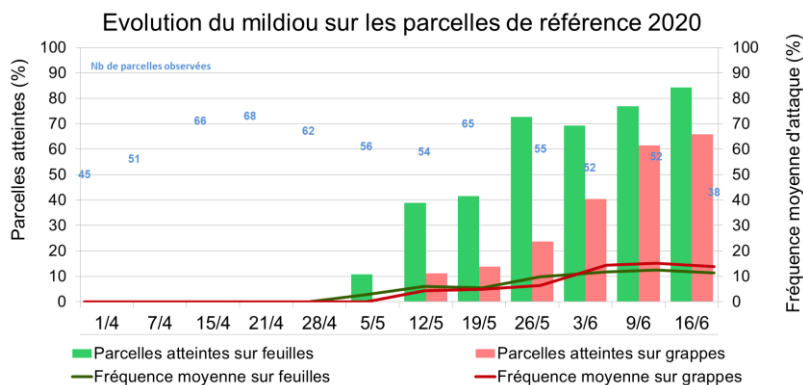
**NB : les Fréquences d'Attaque Moyennes sur feuilles ou sur grappes sont calculées sur les parcelles atteintes.**

**Concernant les TNT les plus touchés sur grappes** (détruit entre 80 et 98 %) situés principalement sur les secteurs Libournais, Entre-deux-mers, Médoc et Blayais, il y a peu d'évolution des symptômes sur grappes.

✓ **Sur notre réseau de parcelles de référence (38 observées à ce jour)**, les symptômes observés à la fois sur feuille et sur grappe n'ont pas progressé en 1 semaine. Sur ces parcelles, la fréquence de feuilles touchées, en moyenne, est de 13 % et l'intensité d'attaque reste faible 4 %. Et la fréquence de grappes touchées est de 15 % en moyenne, et l'intensité d'attaque est de 9%.

**NB : les Fréquences d'Attaque Moyennes sur feuilles ou sur grappes sont calculées sur les parcelles atteintes.**

✓ **Localement hors réseau BSV**, il y a parfois des sorties de nouvelles taches sous forme tache d'huile depuis ce début de semaine. La fréquence est plutôt très faible à ce jour.



**Symptômes de rot gris/brun sur grappe**

© C. LE MOING – FREDON NOUVELLE AQUITAINE



Consultez la fiche « [mildiou](#) » du Guide de l'Observateur

#### Méthodes alternatives :

- Eliminez les pampres qui sont particulièrement sensibles aux contaminations primaires de par leur proximité avec le sol (surtout en début de saison).
- Réduire l'humidité des parcelles (enherbement maîtrisé, gérer les couverts semés, drainage, combler les mouillères...).

#### Evaluation du risque 2020 :

Le temps instable et pluvieux continue à être annoncé ces prochains jours. **Surveillez sur votre secteur l'évolution de ces orages.**

Les rares nouvelles taches observées sont très récentes pour le moment et de manière générale sous forme taches d'huile. Nous pensons qu'elles correspondent aux pluies du 4 au 8/06.

De plus, les contaminations issues des pluies de la semaine dernière sont en cours d'incubation et devraient s'exprimer sur feuille à partir de cette fin de semaine et s'échelonner courant semaine prochaine.

**Restez très vigilants, car les grappes se trouvent toujours à leur stade de grande sensibilité. Continuez à surveiller régulièrement vos parcelles, en particulier sur grappes. Les nouveaux dégâts qui pourront éventuellement être observés seront maintenant directement sous forme rot brun.**

**De plus, de fortes contaminations épidémiques seraient encore enregistrées par le modèle dès 3 mm.**

Situation globale :



**Risque fort à très fort de contaminations en particulier sur grappe dès 3 mm**

## ▪ Black rot

### Rappel des éléments de biologie

Au printemps a lieu la dissémination de la maladie par les ascospores produites par les périthèces, puis par les pycniospores produites par les pycnides, commençant parfois bien avant la fin du débourrement de la vigne jusqu'à la fermeture de grappe. Les ascospores peuvent être éjectées après une rosée ou une pluie même faible. Cette contamination peut durer jusqu'à 8h après l'arrêt des pluies.

**Contamination primaire** : les ascospores ont une capacité de germination différente en fonction de l'humidité relative et de la température :

- 10°C : 24 h d'humectation nécessaires
- 13°C – 24°C : 7 – 12 h d'humectation
- 27°C : 6 h d'humectation
- 32°C et plus : pas de contamination

Le feuillage de la vigne est réceptif de la sortie des premières feuilles à quelques jours après la floraison. **Et les grappes sont sensibles à début nouaison jusqu'à véraison.**

### Modélisation (source IFV)

Situation de J-7 à J	Simulation de J à J+3
<p>Le modèle a indiqué au cours de la semaine passée un affaiblissement du risque potentiel sur la moitié Nord du Médoc, le Libournais et l'Ouest de l'Entre Deux Mers. Actuellement, ces secteurs ont un niveau très faible et proposent donc un environnement très défavorable à l'installation du champignon. Ailleurs, le risque potentiel reste encore fort.</p> <p><b>De nouvelles augmentations du nombre de contaminations épidémiques ont été signalées par le modèle. La FTA a crû de +7.2 points. Le Lot et Garonne est le seul secteur à connaître une hausse plus forte : +14 points.</b></p>	<p>Le modèle ne prévoit pas de réel changement par rapport à la situation de risque potentiel observée actuellement. Seules des hauteurs de pluies élevées comme celles envisagées en H3 seront susceptibles d'asseoir davantage les zones aux niveaux de risque le plus faible.</p> <p><b>Ces prochains jours, des contaminations épidémiques sont prévues dès 3 mm.</b> Dans le cas d'une évolution proche de H2, la FTA gagnera +2.1 points et le Lot et Garonne connaîtra une hausse de 7.3 points.</p>

**FTA : Fréquence Théorique d'Attaque**

### Observation

Depuis 1 mois, il y a peu, voire pas d'évolution des symptômes sur feuilles sur l'ensemble du vignoble. **Toutefois, il nous a été encore signalé ponctuellement quelques rares nouvelles taches sur jeunes feuilles d'entre-cœurs.**



Tache sur jeune feuilles d'entre-cœurs avec pycnides

© MC. MICHAUD – CA33

 **Consultez la fiche « [black rot](#) » du Guide de l'Observateur**

### **Méthodes alternatives :**

- Éliminez les baies momifiées (grappillons non récoltés, restés accrochés au palissage) lors de la taille ou du pliage.
- Réduire l'humidité des parcelles (enherbement maîtrisé, drainage, combler les mouillères...).

## Evaluation du risque 2020 :

De très rares nouvelles taches sont à nouveau signalées sur jeunes feuilles d'entre-cœurs cette semaine.

**Rappelons que les taches anciennes régulièrement observées restent un très bon inoculum pour contaminer les grappes. Restez ainsi très vigilants. En effet, les grappes se trouvent toujours dans une période de grande sensibilité en cas de pluies.**

**De plus, des contaminations primaires, parfois fortes, sont encore annoncées par le modèle dès 3 mm.**

### Situation globale



Risque fort à très fort de contaminations

## • Oïdium

### Rappel des éléments de biologie

Ce champignon ne nécessite pas d'eau liquide pour germer et se développer, cependant il requiert une hygrométrie élevée et une faible luminosité. Les pluies fines sont favorables à l'oïdium tandis que les pluies fortes le lessivent.

Les spores germent en conditions naturelles à des températures comprises entre 4°C et 35-40°C, avec un optimum de l'ordre de 25 à 30°C avec une humidité relative comprise entre 40 % et 100 %.

[Fiche pratique en ligne : INRA](#)

### **Facteurs favorisants :**

- Vigne vigoureuse, entassement de végétation et forte épaisseur de rognage.

### Modélisation (source IFV)

Situation de J-7 à J	Simulation de J à J+3
Les fortes précipitations ont compliqué le développement épidémique pour l'oïdium. Un affaiblissement du risque potentiel a été enregistré par le modèle. Aujourd'hui, c'est essentiellement dans le centre du Médoc, le Libournais, l'ouest de l'Entre Deux Mers et le Sauternais que la situation est la plus défavorable au champignon. Le reste du vignoble conserve un risque potentiel fort.  <b>D'après le modèle, des contaminations se sont produites durant la semaine écoulée. La FTA a progressé de +2.5 points en moyenne. Le Libournais, le Nord Médoc et l'Ouest Entre Deux Mers ont enregistré les plus fortes augmentations : +3.5 à +5 points.</b>	Quel que soit le scénario envisagé, le modèle indique que l'affaiblissement du risque potentiel se généralisera plus ou moins rapidement. A terme, un niveau très faible pourra être observé si le régime de pluies relevé jusqu'à maintenant se maintient.  <b>Des contaminations épidémiques sont détectées dès une pluie d'au moins 3 mm.</b> La FTA augmentera de +3.1 points d'après le scénario le plus probable H2.

**FTA : Fréquence Théorique d'Attaque**

### Observation

Sur les 7 témoins non traités (situés dans les secteurs Libournais, Blayais, Médoc, Entre-deux-mers et de Lot-et-Garonne) présentant des symptômes depuis la semaine dernière, il y a une très faible évolution sur grappes. La fréquence de grappes touchées moyenne est de 4 % (+3 %) et l'intensité d'attaque reste, quant à elle, très faible, 0,5 %.



**Symptômes de baies oïdiées**

© L. LEYX-VALADE – GEPE2M et N. POPPE – Ets TOUZAN

 **Consultez la fiche « [oïdium](#) » du Guide de l'Observateur**

**Méthodes alternatives :**

- Limitez la vigueur des vignes,
- Privilégiez les modes de conduite favorisant l'aération de la vigne : palissage soigné, bonne répartition des grappes, pas de superposition des lattes.

**Evaluation du risque 2020 :**

De rares nouveaux symptômes sur grappes nous ont été signalés. **Soyez toujours attentif dans l'observation de vos parcelles.**

**Les conditions climatiques à venir (couvert, lourd et/ou orageux) peuvent être encore favorables au développement du champignon, en particulier sur grappes. En effet, elles se trouvent encore à une période très sensible (jusqu'à fermeture de la grappe complète).**

**De faibles contaminations sont encore annoncées par le modèle dès 3 mm.**

**Situation globale :**



• **Botrytis**

De rares baies botrytisées sont observées ponctuellement au vignoble.



**Baie botrytisée**

© N. POPPE – Ets TOUZAN

**Ravageurs**

• **Cicadelles vertes**

Les adultes sont toujours signalés au vignoble. Et des larves continuent à être observées cette semaine, jusqu'à 30 % de larves. De très jeunes larves commencent à être relevées. De plus, les premiers signes de grillures nous ont été également signalés.

## • Vers de la grappe

Les réseaux de piégeage sexuel sont mis en place sur le Nord Aquitaine. Les relevés de pièges permettent de suivre la dynamique du vol des tordeuses. Ceci nous indiquera les périodes pour aller réaliser les observations sur le terrain (pontes, dégâts) qui permettront d'estimer le niveau pression de ce ravageur.



© INRA



© CTIFL



© A. KEREBEL-FREDON AQUITAINE



© INRA

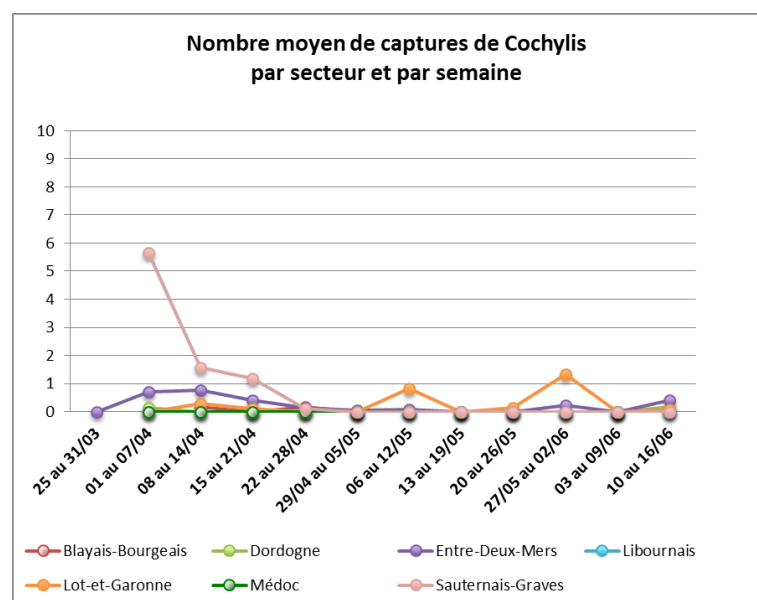
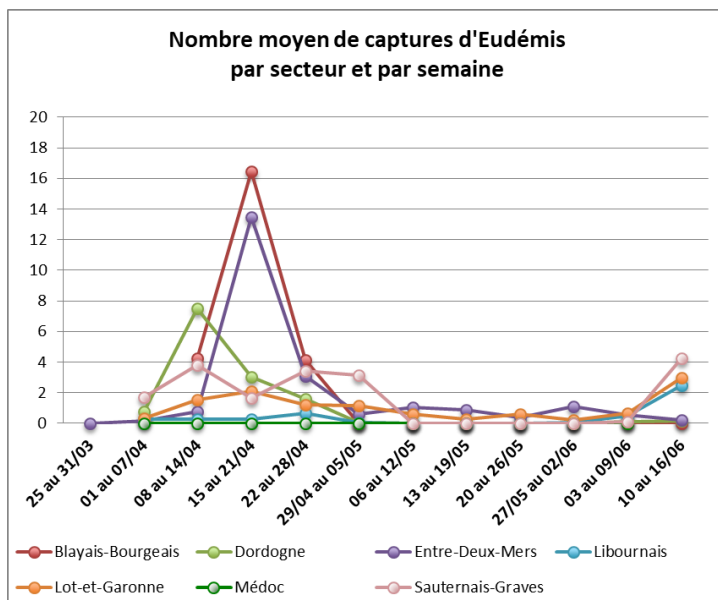
[Eudémis : Fiche pratique INRA](#) [Eulia : Fiche pratique en ligne](#)

[Cnephasia sp](#)

[Cochylis : Fiche pratique INRA](#)

## Vol :

**Graphiques réalisés par Chloé LE MOING (FREDON Nouvelle Aquitaine)**



- **Eudémis** : sur notre réseau de pièges, le début du vol est confirmé pour le Lot-et-Garonne, Sauternais et Libournais. Hors réseau BSV, le vol est également confirmé localement dans le Médoc et le Blayais-Bourgeois (source CA33). De plus, les premières captures ont été relevées en Dordogne dans des pièges alimentaires.

- **Cochylis** : quelques captures ont été signalées sur la Dordogne, l'Entre-deux-mers et Lot-et-Garonne. Hors réseau BSV, localement dans le Blayais, le vol est démarré.

**Surveillez quotidiennement vos pièges pour suivre le vol**

👉 **Les capsules, dont vous disposez, et délivrées par le dispositif du BSV sont à renouveler toutes les 3 semaines.**

## Observation

Les toutes premières pontes ont été observées dans le Pays foyen et Libournais (source CA33 et Ets Touzan).



**Ponte fraîche d'Eudémis**  
© N. POPPE – Ets TOUZAN

📖 Consultez la fiche « [tordeuses](#) » du Guide de l'Observateur

## Prochain bulletin : le mardi 23 juin

**Les structures partenaires dans la réalisation des observations nécessaires à l'élaboration du Bulletin de santé du végétal Nouvelle-Aquitaine - Vigne / Edition Nord Aquitaine sont les suivantes :** Adar de Castillon et de Ste Foy, Adar de Coutras, Adar des 2 Rives, Adar Haute Gironde, Adar de Langon, Adar du Médoc, Agridor, Agrobio Gironde, Agrobio Périgord, Antenne Saint Emilion, BGD Conseils, Cave Sauveterre-Blasimon-Espiet, Cave de Buzet, Cave Louis Vallon, Cave du Marmandais, Cave de Monbazillac, Cave des Vignerons de Tutiac, Caves de Rauzan-Grangeneuve, Cave de Sigoules, CDA24, CDA33, Chrysophe eurl, DAconseil, Ets Touzan, Euralis, Fredon Aquitaine, Gdon du Libournais, Grains d'Raisins, Groupe Isidore, IFV, Inovitis, Groupement d'Employeurs du Pays de l'Entre-Deux-Mers, SCA Alliance Aquitaine, Soufflet Vigne, SRA Cadillac, Terres du Sud, Urabl Grézillac. Univitis. Vitivista. Fermes du réseau DEPHY. Viticulteurs.

**Ce bulletin est produit à partir d'observations ponctuelles réalisées sur un réseau de parcelles. S'il donne une tendance de la situation sanitaire régionale, celle-ci ne peut pas être transposée telle quelle à chacune des parcelles. La Chambre Régionale d'Agriculture Nouvelle-Aquitaine dégage donc toute responsabilité quant aux décisions prises par les agriculteurs pour la protection de leurs cultures. Celle-ci se décide sur la base des observations que chacun réalise sur ses parcelles et s'appuie le cas échéant sur les préconisations issues de bulletins techniques (la traçabilité des observations est nécessaire).**

*" Action du plan Ecophyto piloté par les ministères en charge de l'agriculture, de l'écologie, de la santé et de la recherche, avec l'appui technique et financier de l'Office français de la Biodiversité ".*